

Субботин О.С.
subbos@yandex.ru

Кубанский государственный аграрный университет (КубГАУ),
г. Краснодар, Россия

УДК: 72.03 (470.620)
ББК: 85.113

DOI: 10.37909/978-5-89170-275-2-2020-1006

ГЕНЕЗИС И АРХИТЕКТУРНО-ГРАДОСТРОИТЕЛЬНОЕ РАЗВИТИЕ ГОРОДА-КУРОРТА АНАПЫ

Аннотация. Рассмотрен процесс становления и основные тенденции градостроительного развития города-курорта Анапы, обуславливающие преемственность с позиции созидания архитектурных сооружений, а также бережного сохранения историко-культурного наследия. Особо отмечен стратегический фактор, связанный с охраной южных границ Российского государства и оказавший большое влияние на формирование архитектурно-планировочной структуры городского поселения. Выявлено, что географическое местоположение города способствовало не только развитию экономических связей между Россией и соседними государствами, но и становлению поселения, как морского курорта. В исследовании определено, что особое значение в современном и перспективном развитии города, как правило, должно уделяться комфортному формированию среды жизнедеятельности на основе ее ретроспективного анализа.

Ключевые слова: планировка; история архитектуры; благоустройство; среда жизнедеятельности; Анапа.

Введение. Генезис многообразного территориального образования во многом определяет дальнейшую судьбу его архитектурно-градо-строительного развития. На Юге Российской Федерации, а именно на Кубани, отмечается преемственность в формировании материально-пространственной среды городского или сельского поселения, несмотря на существовавшие во временном срезе изменения в социально-экономическом устройстве.

История возникновения и формирования города Анапы своими корнями уходит в далекое прошлое. Одновременно с этим, заслуживает внимание история становления Анапы во второй половине XVIII – первой половине XIX в.

По Адрианопольскому мирному договору 1829 г., подписанному по итогам русско-турецкой войны 1828–1829 гг., все восточное побережье Черного моря от устья р. Кубани до пристани св. Николая с крепостями Анапа, Поти, Ахалкалаки и Ахалцихе передавалось в вечное владение России. В 1771 г. турки построили в Анапе сильнейшую по тем временам крепость, которой русские войска овладевали дважды. Турки очень дорожили этой крепостью, укрепления которой были воздвигнуты французскими инженерами. Вместе с тем, после третьего занятия Анапы русскими войсками она окончательно перешла к России (*рис. 1*).

Издавна географическое положение Анапы всегда вызывало зависть у соседних государств, рассматривающих в перспективе ее территорию как свою. Основная цель их притязаний на указанную территорию заключалась в решении стратегических задач на Черноморском побережье.

По экономическому и географическому положению на местности, в частности по расположению населенного места на пересечении торговых путей, а также по отношению к отдельным элементам рельефа, водного пространства Черного моря, город занимает удобное положение.

Наиболее точное описание природной среды и использования территории, на которой располагается Анапа, дано в печатном издании XIX в. – «Иллюстрированном практическом путеводителе по Кавказу»: «Анапа расположена на восточном берегу Черного моря, на мысе с двумя обширными отлогими выступами, далеко вдающимися в море и образующими естественную бухту. Естественные удобства бухты, однако, не создают ей крупного торгового значения, которое парализуется соседством Новороссийска, обладающего прекрасно оборудованным портом и, следовательно, имеющего все преимущества на своей стороне. Зато удобное приморское положение Анапы, ее чудесный песчаный пляж и дно отводит весьма видное место ей как морскому курорту [9, с. 375] (рис. 2).

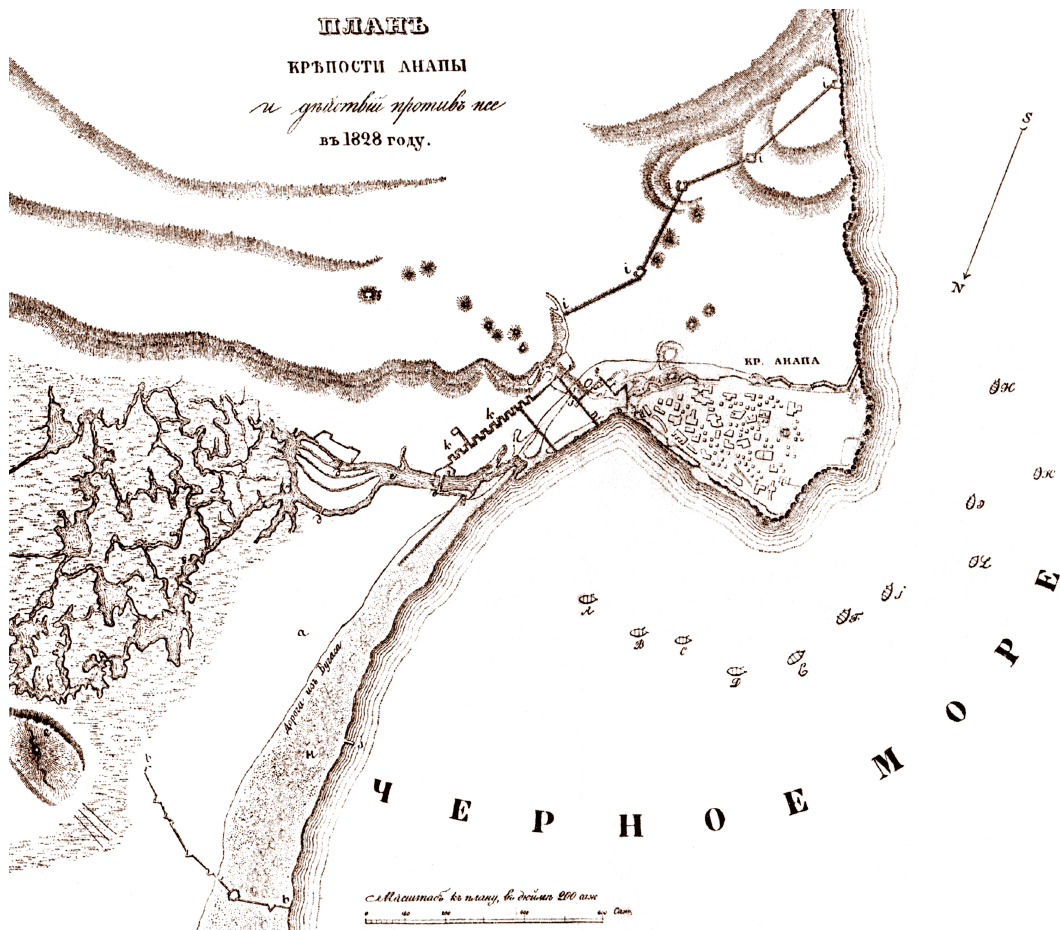


Рис. 1. План крепости Анапа, 1828 г. Атлас крепостей Российской империи 1830 г. [17]

При этом следует отметить, что даже в начале становления города как курорта, городские власти уделяли внимание созданию комфортной среды жизнедеятельности: «Не следует, однако думать, что Анапа – законченный по своему благоустройству город. В этом отношении она лишь постепенно развивается, и молодому городу предстоит еще немало работы. В 1904 г. в Анапе введено городское общественное управление, благодаря чему в короткое время значительная часть города покрылась мостовыми, устроен водопровод, выстроено специальное здание, курзала, новые купальни, больница и пр.» [9, с. 377].

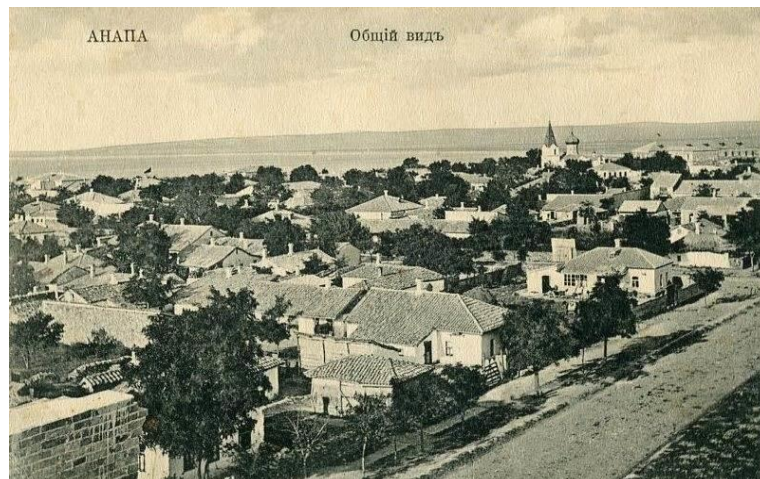


Рис. 2. Анапа. Общій видъ старого города. Фотография 1900–1910 гг. Справа от центра на дальнем плане видна Свято-Онуфриевская церковь, справа от нее – двухэтажное здание, в котором сначала размещался военный госпиталь, а затем – табачные склады Богданова [17]

Тем не менее в первые два десятилетия XX в. Анапа была малочисленным провинциальным городком. Согласно поселенным итогам переписи поселения по Северо-Кавказскому краю в 1926 г. население города составляло 13 379 чел. В начале XX в. территория города существовала в пределах границ улиц Гребенской и Гоголевской. Улица Гребенская получила свое название в знак признания и уважения к Гребенскому казачьему полку, принимавшему героическое участие в 1791 г. в штурме Анапы русскими войсками.

Главной улицей, являющейся одновременно планировочной и композиционной осью городского поселения, был Маламинский проспект (ныне – проспект Революции) названный в честь Я.Д. Маламы – наказного атамана кубанского казачьего войска. Указанный проспект был основным градообразующим элементом. Он представлял собой широкую и длинную городскую дорогу, обсаженную по обеим сторонам белой акацией и заканчивающуюся выходом к Малой бухте Черного моря, где находились купальни (рис. 3, 4).

В тоже время фотография (рис. 5) показывает, что функциональное зонирование прибрежной территории Анапы складывалось в большинстве случаев под влиянием природного фактора, а именно сложного рельефа.

При этом, архитектурно-планировочная структура Анапы формировалась с учетом близости поселения к водной глади Черного моря и существующего природного каркаса. Не без основания «история становления и развития большинства населенных пунктов неразрывно связана с входящими в данную структуру водными пространствами. Водный фасад является своеобразной «визитной карточкой» любого городского или сельского поселения [15, с. 751].

Преобразование города Анапы в город-курорт шло по мере роста строительства гостиниц, сооружения курзала в городском саду, санаториев, водогрязелечебниц и пансионатов на берегу моря в пределах городской черты. Расширение сети лечебных учреждений и увеличение объемов строительства домов для приезжающих курортников протекало параллельно росту города и повышению уровня его благоустройства. Таким образом, одно стимулировало развитие другого. Эволюция Анапы-курорта проходила по общему для конца XIX – начала XX вв. пути

отпочкования от материнского курорта дочерних курортов. С Анапой был генетически связан курорт-сад. Последний был создан в 1900-х гг. в 25 км от нее, в Семигорье, на границе леса и степи, после проведенного в 1901 г. обследования, подтвердившего целебные свойства имевшихся там источников [3; 6, с. 16–17, 21; 16, л. 9–10] (рис. 6).



Рис. 3. Анапа. Маламинский проспект. Фотография 1900–1910 гг. [17]



Рис. 4. Анапа. Купальни. Фотография 1900–1910 гг. [17]

Начало курортному строительству города положил врач В.А. Будзинский, открывший 15 июля 1900 г. первый санаторий «Береговая». В 1909 г. Будзинский открыл второй санаторий на Песках, вскоре преобразованный в ортопедический институт. Третий санаторий Будзинского располагался уже в Семигорье у источника минеральной воды. (1913 г.). На выставках «Всероссийская гигиеническая» и «Русская Ривьера» в 1913 и 1914 гг. Анапа и Семигорье были удостоены золотых медалей [11, с. 37] (рис. 7).

Необходимо выделить особое местоположение православных храмов в пространственной структуре Анапы. «Оставаясь важными элементами городского пейзажа, храмы оказывались иногда и главными выразителями местного своеобразия» [7, с. 33]. Многие из храмов с самого начала задумывались как памятники,

как осмысленные ориентиры [4, с. 261]. При этом история их возникновения, разрушения и последующего восстановления отражает весь ход истории самого города. «В градостроительном отношении храмовым комплексам отводилась доминантная роль в формировании существующей застройки [10, с. 45]. Так «с середины XIX в. церкви и часовни были неизменным элементом застройки в укреплениях Черноморской береговой линии [13, с. 18].



Рис. 5. Анапа. Общий вид с высокого берега на маяк. Фотография 1900–1910 гг. [17]



Рис. 6. Анапа. Курзал. Фотография первой половины XX в. [17]

Становление, трансформация и последующие изменения в градостроительной ситуации Анапы были обусловлены множественными факторами, традициями и культурой, национальными и государственными интересами, а также формированием природных ландшафтных и искусственных комплексов. На преемственность развития города оказывала влияние функционально-генетическая типология поселений Кубани. При этом ретроспективный анализ данного генезиса помогает лучше восстановить историю архитектурно-градостроительного развития города, определить ключевые моменты регулярной планировочной структуры поселения, выявить основные исторические периоды его преобразования. Отмечается рост численности населения, усиление взаимосвязей структурных эле-

ментов города как с территориальным пространством, так и с экономико-социальным и географическим положением. Сугубо городским порождением стал в дореволюционное время феномен дачи – дома, который приобрели популярность среди состоятельных людей, проживавших в Анапе [2; 5].



Рис. 7. Анапа. Санаторий доктора В.А. Будзинского. Фотография 1900–1910 гг. [17]

Постепенно, на протяжении длительного периода, происходило преобразование архитектурно-планировочной структуры города, основу которого составляют памятники археологического и архитектурно-градостроительного наследия – «богатейший материал для анализа и преломления на практике в нашей сегодняшней жизни многих полезных начинаний того времени [12, с. 40]. Указанная структура Анапы представляет собой прямоугольную сетку улиц с кварталами в центральной части, а в курортной зоне (в северо-западной части) градообразующим элементом является Пионерский проспект, находящийся вдоль берега с песчаными пляжами, оборудованными и расположенными в непосредственной близости от большого количества санаториев и пансионатов. Более того, следует акцентировать внимание на то обстоятельство, что Постановлением коллегии Наркомздрава РСФСР от 5 сентября 1921 г. Черноморское побережье Кавказа от Анапы до Батуми было отнесено к курортам общегосударственного значения.

Из этого следует, что «взаимодействие природных и антропогенных составляющих планового рисунка территории должно строиться с использованием принципа «поляризации ландшафтов», взаимопроникновения экологического и урбанистического каркасов» [8, с. 47].

Заключение. Таким образом, генезис и архитектурно-градостроительное развитие города-курорта Анапы происходила под влиянием социально-экономических и хозяйственных предпосылок на основе интенсивного развития территории как морского курорта начиная от опорной крепости до города-курорта федерального значения. При этом на изменение среды жизнедеятельности влияли природно-климатические, историко-экономические и градообразующие факторы. Вместе с тем особое внимание должно быть уделено предмету охраны границ территории и требований к градостроительным регламентам в границах территории исторического поселения город Анапа.

Пространственное развитие современного города должно логически и эмоционально продолжать те архитектурные и градостроительные традиции, что бы-

ли заложены предшествующими поколениями зодчих [1, с. 75]. Не случайно «архитектурно-художественные взаимосвязи исторического центра являются ярким примером целостной системы, формирующим среду активными градостроительными компонентами» [14, с. 748].

Генезис и архитектурно-градостроительное развитие г-к Анапы на протяжении хронологического периода XVIII–XX вв. были подчинены закономерностям регионального преобразования исторической территории, и наглядно отражали преемственность культурной идентичности южных поселений Российского государства. Вместе с тем архитектурно-градостроительная культура города в должной степени свидетельствует об общности и в то же время различии архитектурного творчества многонационального народа, их вековых традиций, обычаев и самобытности.

Список литературы

1. Бондарь В.В. Краснодар: судьба старого центра. К проблеме современного кризиса историко-архитектурного облика города / В.В. Бондарь; Российская акад. наук, Южный науч. центр, Инновационно-технологический центр «Кубань-Юг», Западно-Кавказский НИИ культурного и природного наследия. – Краснодар: Издатель Игорь Платонов, 2007. – 79 с.
2. Глазычев В.Л. Город без границ. – М.: Территория будущего, 2011. – 397, [1] с.
3. Градостроительство России середины XIX – начала XX века: Общ. характеристика и теорет. проблемы Кн. 2: Города и новые типы поселений / [Редкол.: Кириченко Е.И. и др.]. – Москва: Прогресс-Традиция, 2003. – 557, [3] с.
4. Гутнов А.Э., Глазычев В.Л. Мир архитектуры: Лицо города / А.Э. Гутнов, В.Л. Глазычев. – М.: Молодая гвардия, 1990. – 352 с.
5. Дача // Энциклопедический словарь. Том X (19). Давенпорт-Десмин / Брокгауз Ф.А, Ефрона И.А. – СПб.: Типо-литография И.А. Ефрона, 1893. – С. 162–163.
6. Анапа и анапчане / Под общ. ред. Боюра А.И., Авт. сост. Курбацкий В.И. – Анапа: Изд-во «Северный Кавказ, 1999. – 214 с.
7. Лисовский В.Г. Архитектура России XVIII – начала XX века. Поиски национального стиля / В.Г. Лисов. – М.: Белый город, 2009. – 567, [1] с.
8. Митягин С.Д. Градостроительство. Эпоха перемен / С.Д. Митягин. – СПб: Зодчий, 2016. – 279, [1] с.
9. Москвич Г.Г. Иллюстрированный практический путеводитель по Кавказу / Г. Москвич. – 21-е изд. – [Б. м.]: Платонов И., 2013. – 528 с.
10. Субботин О.С. Храмовое зодчество Кубани и культурное заимствование славяно-византийских традиций // *Жилищное строительство*. – 2012. – № 1. – С. 45–47.
11. Субботин О.С. Историческое развитие города-курорта Анапа на территории античного города Горгиппия // *Жилищное строительство*. – 2012. – № 3. – С. 35–37.
12. Субботин О.С. Дворянские усадьбы, особняки и виллы в структуре поселений Кубани (XIX–XX вв.) // *Жилищное строительство*. – 2013. – № 7. – С. 36–40.
13. Субботин О.С. История архитектуры православных храмов Черноморского побережья России. // *Жилищное строительство*. – 2013. – № 10. – С. 18–22.
14. Subbotin O.S. Problems of Reconstruction of Historical Center of the City // *Materials Science Forum (MSF)*. – 2018. – Т. 931. – P. 745–749.
15. Subbotin O.S. Architectural and Planning Principles of Organization and Reconstruction of Coastal Areas // *Materials Science Forum (MSF)*. – 2018. – Т. 931. – P. 750–753.

Список источников

16. Российский государственный исторический архив (РГИА). Ф. 37. Оп. 2. Д. 33.
17. Субботин О.С. Личный архив.