

Колониализм и городская планировка в северном полушарии в XVII века: некоторые наблюдения

Аннотация

В XVII в. процесс переселения больших масс европейцев на новые территории привел к созданию значительного количества новых городских и сельских поселений, планировка и застройка которых часто не была стихийным явлением. Возникает закономерный вопрос: что влияло на планировку новых поселений в северном полушарии? Был ли это традиционный опыт, или люди исходили из каких-либо рациональных оснований?

В тексте сопоставляются несколько типов планировок (прежде всего свободная или историческая и рациональная или регулярная) и показывается примерная история регулярной планировки, которая развивалась от идей прославленного греками Гипподама, через повсеместное влияние римской системы военных лагерей и идей нового времени, до почти абсолютного господства в период конструктивизма. Приводятся несколько примеров городов со свободной или исторически сложившейся планировкой.

Некоторые примеры из европейского опыта (Фройндштат, Замостье, Ришелье) заставляли нас ожидать повсеместного применения прямоугольной планировочной схемы на всех новых землях в северном полушарии. Однако этого не происходит. Мы видим города со свободной планировкой не только в Сибири XVII в., но и в Северной Америке (Новый Амстердам).

Это заставляет нас осторожно предположить, что даже в условиях колониального движения традиционные приемы и ограничения, налагаемые местностью, часто оказывали решающее воздействие на выбор типа планировки нового поселения.

Ключевые слова: прямоугольная планировка, застройка, новое время, колонизация, Сибирь, XVII в.

Colonialism and urban planning in the Northern Hemisphere in the 17th century: some observations

Abstract

In the XVII century, the process of migration of large masses of Europeans to new territories led to the creation of a significant number of new urban and rural settlements, the planning and construction of which was often not a spontaneous phenomenon. The question arises: what influenced the planning of new settlements in the northern hemisphere? Was it a traditional experience, or did people proceed from any rational grounds?

The text compares several types of planning (free or historical and rational or regular) and shows an approximate history of regular planning, which developed from the ideas of a Greek named Hippodamus, through the widespread influence of the Roman system of military camps and the ideas of early modern period, to almost absolute domination in the period of constructivism. Several examples of cities with a free or historically established street network are given.

Some examples from the European experience (Freundstatt, Zamosc, Richelieu) led us to expect the universal application of the rectangular network of streets in all new lands in the northern hemisphere. However, this does not happen. We see cities with a free street network not only in Siberia of the XVII century, but also in North America (New Amsterdam, today New York).

This leads us to cautiously assume that even in the context of the colonization movement, traditional techniques and restrictions imposed by the terrain often had a decisive influence on the choice of the type of street network of a new settlement.

Keywords: rectangular street network, building, early modern, colonization, Siberia, XVII century

Введение. Городская планировка, прежде всего уличная сеть, является важной характеристикой городских и сельских поселений. Поскольку выступает как первичная форма структурирования территории поселения. Она является ключевым фактором, определяющим, каким образом данное поселение функционирует и как взаимодействует с окружающей средой.

Как пишет один венгерский инженер: «...для пешехода дома являются лишь кулисами. Настоящей сценой городской жизни, где разыгрываются события, являются улица или площадь» [Шебек, 1968, с. 173].

Под колонизацией мы будем понимать всякое расселение и переселение больших групп лиц за пределами обычной, исторически сложившейся, территории их проживания.

Данный процесс в XVII в. становится важнейшим историческим фактором. Очевидно, что во время колонизации на «новых» для данного этноса землях возникают как городские, так и сельские поселения, которые необходимо имеют ту или иную планировку, структуру уличной сети.

Задача публикации на нескольких примерах рассмотреть возможные факторы, влиявшие на выбор колонистами (и колонизаторами) той или иной модели планировки, когда формально они имели ничем не ограниченный спектр возможностей, в отличие от выбора планировки в местах постоянного проживания, где она складывалась исторически.

Методом нашей работы будет «социальная история архитектуры», т.е. утверждение, что структура поселения является проекцией социальной структуры людей, его населяющих. Для наглядности объяснения некоторых наших соображений мы будем использовать двумерные проекции трёхмерных компьютерных моделей, представляющих исторические конструкции поселений. Кроме того, нами будут использоваться двумерные схемы, созданные на основании как исторических, так и современных картографических источников.

Полученные результаты. Для людей, отправлявшихся в XVII в. селиться на новые земли, отправной точкой градостроительного отсчета была традиционная планировка средневековых городов северного полушария.

Поскольку понимание планировочных решений выросло в XX веке из конфликта старого и нового, то для свободной или исторически сложившейся планировочной сети редко находится доброе слово: «Уличная сеть городов не отвечает требованиям современного движения! Как образовались улицы? Ле Корбюзье об этом пишет: „Человек идет вперед прямо, придерживаясь цели. Он берет направление и стремится к этой цели. Осел идет зигзагообразно, пошатываясь от жары. Единственная его цель — обойти крупные камни, найти тень и шагать по линии

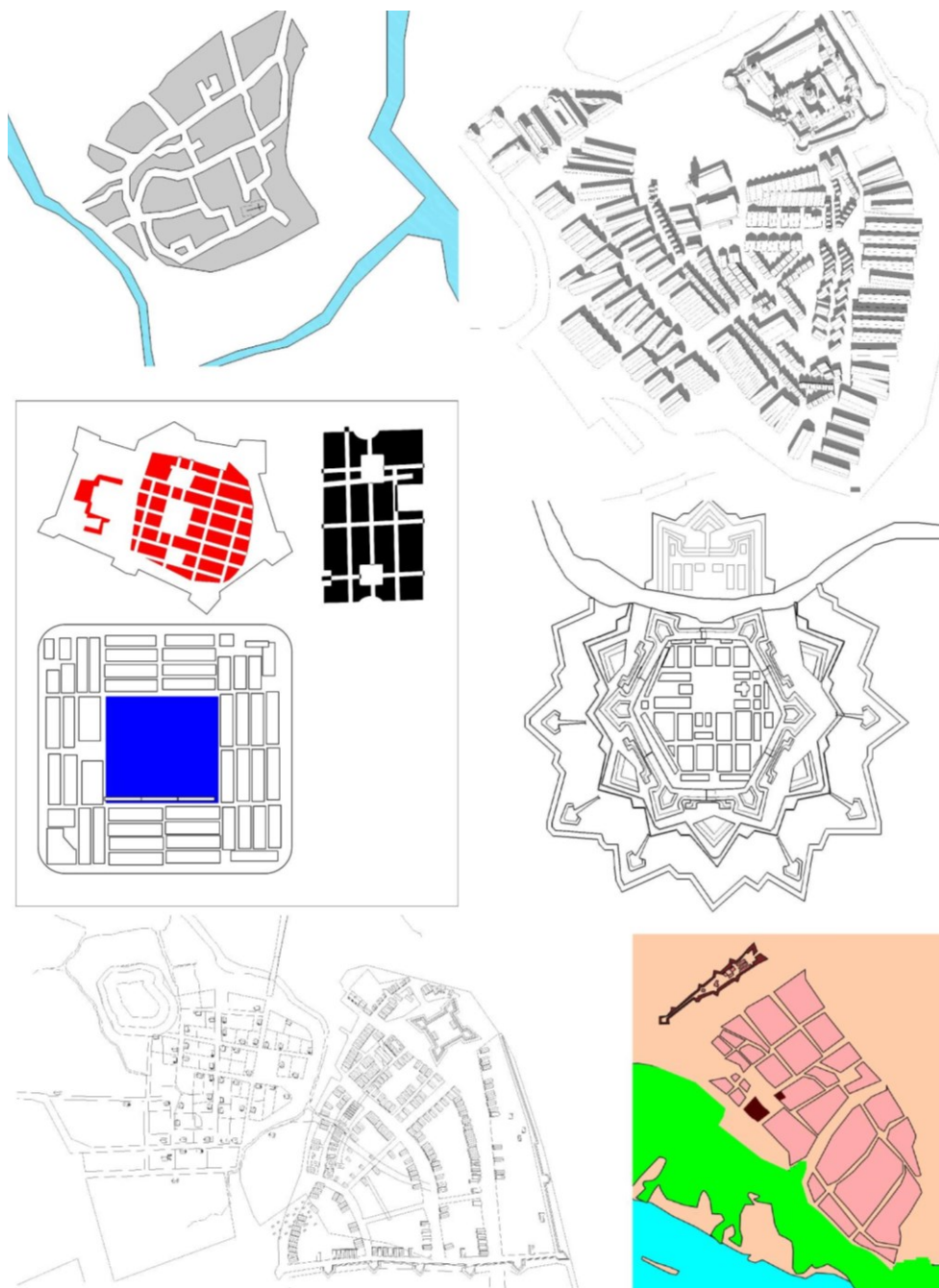
наименьшего подъема. Он стремится как можно меньше затруднять себя. План всех городов континента намечен, к сожалению, ослом...», — и далее, — „чтобы не мешать движению, дома располагаются вдоль дорог. Таким образом, неправильная хаотическая система дорог оказалась заключенной в камень стен. Бесплановость характерна почти для всех стихийно развившихся, так называемых „выросших“ городов. В заложенных по плану городах, наоборот, мы уже видим сознательное стремление расположить уличную сеть по какой-либо системе» [Шебек, 1968, с. 181]. На иллюстрации мы видим планы двух средневековых городов северного полушария. Во-первых, это город Рай (Восточный Суссекс) (англ. Rye), который с XII в. был «пригородом» «Пяти портов». Возможно, что такая структура уличной сети обусловлена природными характеристиками территории (ил. 1). И, во-вторых, «Старый город» в Стокгольме, который расположен на небольшом острове (ил. 2).

Откуда же возникают идеи регулярной, прямоугольной планировки, с точки зрения которой традиционная свободная планировка городов и деревень («путь осла») получает столь уничтожительную критику?

Существует устоявшееся мнение, что первоначально все греческие города-государства имели нерегулярную планировку, которая подчинялась скорее горному рельефу, чем геометрии.

«Однако перестройка греческих городов, разрушавшихся в ходе многолетних греко-персидских войн, начавшаяся в V веке до нашей эры, велась уже на основе регулярных планов. С этой широкомасштабной строительной деятельностью, охватившей фактически всю Грецию, и связывают имя легендарного Гипподама». [Гутнов, Глазычев, 1990, с. 55–56]

Авторы ссылаются на авторитет Аристотеля, утверждая, что «великий Аристотель, ссылаясь на трактат Гипподама, до нас не дошедший, писал: «...можно поступать при постройке города так же, как поступают сельские жители при посадке виноградных лоз, располагая их пересекающимися рядами. Не нужно устраивать город так, чтобы он весь в целом имел правильную планировку; надо, чтобы планировка шла правильно только по отдельным частям и кварталам: так будет лучше и для безопасности города и для его благообразия» [Гутнов, Глазычев, 1990, с. 166]. Нам не удалось обнаружить, из какого русского издания взят этот фрагмент перевода. По нашему мнению, из английских переводов больше всего к этому месту подходит фрагмент из «Политики» (Aristot. Pol. 7.1330b), но примечания переводчика утверждают, что речь в латинском переводе идёт о косом, а не о прямоугольно расположенном построек. Нашего знания древнегреческого явно недостаточно, чтобы сверить этот фрагмент с известным греческим текстом трактата.



Ил. 1. Планировка средневекового города Рай (Rye), Великобритания
Fg. 1. Layout of the medieval city of Rye, UK

Ил. 2. Планировка средневекового города Стокгольм, Швеция
Fg. 2. Layout of the medieval city of Stockholm, Sweden

Ил. 3. Рациональная планировка: А) польского города Замостье (XVII в.); Б) французского города Ришелье (XVII в.); В) идеального города по А. Дюреру (XVI в.)
Fg. 3. Rational planning: A) the Polish city of Zamość (XVII century); B) the French city of Riche-leier (XVII century); C) an ideal city according to A. Dürer (XVI century)

Ил. 4. Рациональная планировка французской крепости Саарлуи (XVII в.)
Fg. 4. Rational layout of the French fortress Saarlouis (XVII century)

Ил. 5. Рациональная (Ньютаун- Кембридж) и свободная (Новый Амстердам — Нью-Йорк) планировка новых городских поселений в Северной Америке (XVII в.)

Fg. 5. Rational (Newtown - Cambridge) and free (New Amsterdam - New York) planning of new urban settlements in North America (17th century)

Ил. 6. Свободная планировка нового города (Кузнецк, XVII в.)
Fg. 6. Free planning of the new city (Kuznetsk, 17th century)

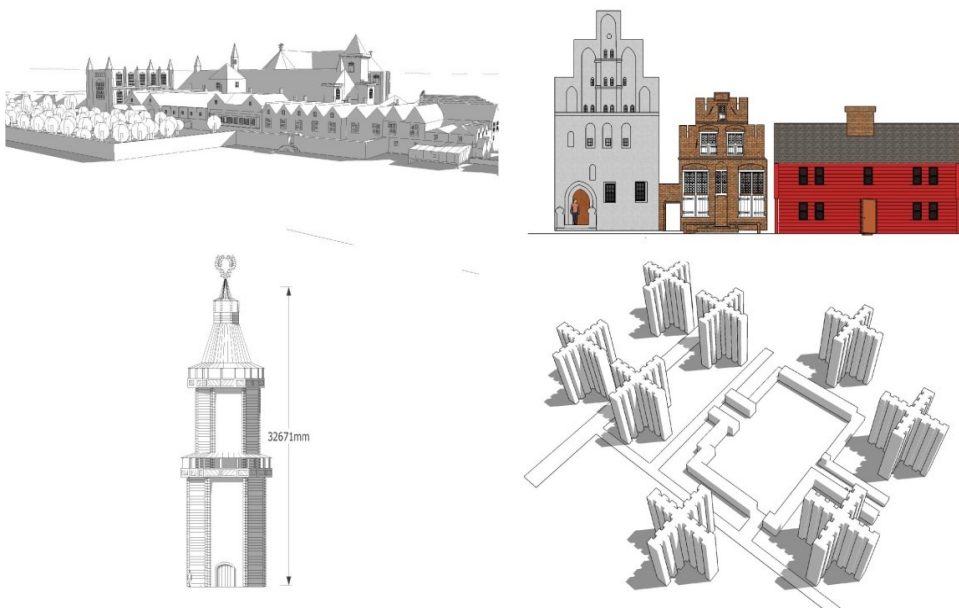
1	2
3A	3B
	4
3B	
5	6

Однако та или иначе, по вине Гипподама или нет, но «...жилые кварталы нижнего города приобретают форму геометрически правильных, слегка вытянутых прямоугольников или квадратов, разделенных ровной сеткой улиц. ...общественные постройки... просто заполняют одну или несколько ячеек регулярного плана ...группируются чаще всего вдоль одной или двух главных улиц города (в последнем случае они образуют характерный крест), имевших увеличенную ширину и связывающих наиболее важные отсеки города — главные въезды, гавань, акрополь и т. п.» [Гутнов, Глазычев, 1990, с. 55–56].

Другие авторы еще более безапелляционные: «В пятом веке до нашего летоисчисления в малоазиатском городе Милете жил архитектор по имени Гипподам. Он был первым, кто стал рассматривать планы городов глазами ученого. Гипподам. будучи одним из уче-

ников Пифагора, приобрел большой навык в геометрии. Создания его, как например, порт Пирей, строились с прямоугольной сетью улиц» [Шебек, 1968, с. 184].

Популярная литература приписывает именно римской колонизации ответственность за распространение прямоугольной сетки улиц: «Эту „гипподамовскую“ систему, подобную шахматной доске, переняли и римляне. Хотя столица империи Рим был городом, построенным беспорядочно, всюду, где римляне планомерно осваивали завоеванные ими колонии, они строили дороги по прямоугольной системе. Города развивались обычно из военных лагерей, а в лагерях, на случай тревоги, должен был господствовать строгий порядок. Если селение подвергалось вражескому нападению, солдаты, вместо беготни по закоулкам, должны были за несколько минут построиться в означенном месте» [Шебек, 1968, с. 185].



Ил. 7. Фрагмент застройки Лондона в 1640-е гг. (компьютерная модель И.П. Соколовского)

Fg. 7. A fragment of the development of London in the 1640s. (model by I. Sokolovsky)

Ил. 8. Разные типы домов в зависимости от типа застройки: А) плотная средневековая застройка по периметру квартала (Рига, "Три брата"), Б) плотная застройка по периметру квартала в новое время (с картины Я.Вермеера), В) свободная застройка (США, Новая Англия). (компьютерная модель И.П. Соколовского)

Fg. 8. Different types of houses depending on the type of building: A) dense medieval buildings around the perimeter of the quarter (Riga, "Three Brothers"), Б) dense development around the perimeter of the quarter in modern times (from the painting by J. Vermeer), В) free building (USA, New England). (model of I. Sokolovsky)

Ил. 9. Размеры деревянной башни в Тобольске (XVII в.) (компьютерная модель И.П. Соколовского)

Fg. 9. Dimensions of a wooden tower in Tobolsk (17th century) (model by I. Sokolovsky)

Ил. 10. Проект застройки и планировки для Парижа в 1922-25 гг. (компьютерная модель И.П. Соколовского)

Fg. 10. The project of development and planning for Paris in 1922-25. (model of I. Sokolovsky)

7	8 АБВ
9	10

Данный автор находили связь между городами с римским наследием и современными городами, построенными «в чистом поле», в частности, в заокеанских колониях: «И сейчас еще в центре Милана. Флоренции. Болоньи. Турина и многих других итальянских городов улицы расположены, как в древних военных лагерях римлян. Но система Гипподама часто применяется и в наше время: большинство крупных американских городов, например, Филадельфия, Нью-Йорк, Вашингтон, построены с улицами, пересекающимися под прямым углом» [Шебек, 1968, с. 186].

Собственно, такой же точки зрения придерживались и советские авторы: «Планировка многочисленных городов, основанных ими по всей территории гигантской империи, восходит к нехитрому устройству военного лагеря. Прямоугольная сетка кварталов, аккуратно нарезанных взаимно перпендикулярными улицами. Из них выделяются две: «кардо», проложенная с севера на юг, и «декуманус», идущая с запада на восток. Кардо и декуманус образуют характерный крест или Т-образное пересечение. Около перекрестка располагается основное общественное пространство — форум» [Гутнов, Глазычев, 1990, с. 57].

Любопытно, что эти слова, как мантра, повторяются почти дословно в другой части книги: «Когда со II века до нашей эры с подлинно римским размахом начинается строительство городов-колоний, и единство и разнообразие внутри его обретает типовой характер. Две главные улицы, проходя от ворот до ворот, делят прямоугольник города на четыре части — по образцу членения римского военного лагеря. Близ пересечения главных улиц там, где в лагере стояла палатка командующего и штабные палатки с плацем, перед ними возникает общественная площадь — форум. К форуму обращены главный храм города и здание суда. Между жилыми кварталами нет существенных различий» [Гутнов, Глазычев, 1990, с. 122]. Возможно, что это связано с тем, что В.Л. Глазычев дописывал эту книгу после безвременной кончины А.Э. Гутнова.

Как бы то ни было, нам особенно важным кажется их замечание, что: «...самим словом „квартал“ мы обязаны такому древнеримскому городу: кварталом первоначально именовалась четверть, образованная пересечением главных улиц. Так было везде: от Шотландии на севере до Эфиопии на юге. Только сам Рим, из-за своей древности и величины, был устроен гораздо хаотичнее» [Гутнов, Глазычев, 1990, с. 122–123].

Был ли Марко Поло действительно в Китае или нет, а факт прямоугольности планировки китайской столицы дан нам в ощущении: «Совсем иной принцип был по-

ложен в основу перепланировки Пекина, в который была перенесена в 1421 году столица Китайской империи из Нанкина. Над южным, или Китайским, городом, имевшим форму вытянутого по горизонтали прямоугольника, словно навис близкий в плане к квадрату Татарский город (напомним, что Китай в XIII веке был завоеван монгольским войском хана Хубилая). В середине Татарского города находится Императорский город, окруженный своей высокой стеной, в которой устроены Ворота Небесного Мира. Внутри Императорского города, за широким ровом, наполненным водой, поднимаются стены Пурпурного города, выложенные из темно-красного кирпича. В его центре — главный двор, прямоугольник размером 200×600 метров, мощный мраморными плитами и со всех сторон обстроенный галереями. Наконец, посредине центрального двора на мраморном пьедестале стоит тронный зал Высочайшего Согласия. Вся сложная пространственная конструкция напоминает множество вложенных одна в другую коробок и имеет отчетливо выраженный символический смысл» [Гутнов, Глазычев, 1990, с. 198].

Поэтому авторы замечают, что прямоугольная сетка улиц еще и была просто удобной для разбивки, а не только «рациональной» или «сакральной» «Во всяком случае, теоретически жители греческих или римских городов считались равными, и аккуратная решетка улиц, из которых выделялись шириной только две главные, прекрасно выражала этот условный идеал равенства. Однако в древнем Китае или в Индии такая же аккуратная решетка никакой связи с идеей равенства не имела, и иметь не могла, зато высоко ценилась как форма, наилучшим образом обеспечивавшая легкость полицейского надзора за жизнью кварталов. Во многих случаях та же прямоугольная решетка возникала как простое следствие удобства разбивки территории под новый город» [Гутнов, Глазычев, 1990, с. 166].

Поэтому самый древний пример такой организации пространства мы встречаем на Ближнем Востоке в очень далёкую эпоху: «Древнейшая из крупномасштабных реконструкций городского центра, тщательно изученных археологами, — перестройка ядра Вавилона при царе Навуходоносоре II, то есть в начале VI века до нашей эры. Мощенная белыми плитами дорога для процессий повела от ворот богини Иштар в городской стене к прямоугольному священному участку — Эсагиле. Внутри его была огромная квадратная площадь — первая из известных нам центральных площадей, а на ней вздымались в небо ступени Этеменанки, знаменитой Вавилонской башни» [Гутнов, Глазычев, 1990, с. 208].

Несмотря на эти исторические факты, прямоугольная планировка крепко получила ярлык «рациональной» или «регулярной», получив даже освящение со стороны философских авторитетов, о чем пишет историк архитектуры Татьяна Фёдоровна Саваренская «Так, в своем основополагающем труде „Рассуждение о методе“ Декарт прибегает к образному сравнению путаных философских положений схоластики с постепенно сложившимися архитектурными сооружениями и городами, которым он противопоставляет созданный им метод познания, чем-то напоминающий ему рационально спланированный градостроительный образец» [Саваренская, 1987, с. 66].

Получив этот ярлык, прямоугольная планировка почти два века шагала по планете, пытаясь подмять под себя в век просвещения даже традиционно сложившуюся историческую свободную планировку. Вспомним знаменитую историю: «В 1666 году Лондон сгорел почти целиком, но реализовать планы новой упорядоченности, составленные великим архитектором, астрономом и математиком Кристофером Реном, оказалось невозможно. Новые каменные дома выстроились вдоль старых линий домовладений» [Гутнов, Глазычев, 1990, с. 126].

Однако, в России, где собственность на землю была гораздо слабее или отсутствовала, рационализаторам было, где развернуться: «Аналогичным образом перепланировались в XVIII веке и другие старинные города (хотя по большей части речь о простых решетчатых планах, будь то маленький Тихвин или крупная Одесса). Однако за четкостью композиции проступает ее формальный характер... Торжествуя в плане, композиционное решение не получало должного подкрепления в трехмерном строении города» [Гутнов, Глазычев, 1990, с. 256].

Данный подход стал встречать возражения уже со стороны современников. Вот что Т.Ф. Саваренская пишет о взглядах французского архитектора Пьера Патта (Pierre Patte, 1723–1814): «Однако отстаивая рациональное начало в градостроительстве, Патт говорил, что главное в планировочном искусстве заключается не столько в прямолинейности улиц, сколько в том, чтобы все городские кварталы были бы удобно связаны в транспортном отношении с торговыми и центральной площадями» [Саваренская, 1987, с. 102].

Не стоит забывать о том, что мы говорили про римский лагерь как основу для города, а именно о небольших размерах и сравнительной ограниченности городов раннего нового времени. Итальянский теоретик архитектуры Франческо Милиция (Francesco Milizia, 1725–1798) в пересказе

Т.Ф.Саваренской «Для плана города ... советует выбирать „правильную фигуру“, что следует понимать, как явствует из дальнейшего текста, как центрическую конфигурацию, к которой относятся, наряду с кругом и квадратом, различные виды правильных многоугольников. Выделяются три неперменных достоинства подобного плана — „компактность“, „удобство“ (очевидно, для дальнейшего подразделения) и „вместительность“. В качестве исторических примеров называются древнейшие города Двуречья и Египта, такие, как Вавилон, Ниневия, Мемфис, планы, которых „были прямоугольными, или даже квадратными“, а также упоминается один из первоначальных планов Рима, так называемый „квадратный Рим“. Однако тут же следует разъяснение, что для современного города более подходящей является форма округлая или многоугольная, как более вместительная по сравнению с квадратной и более отвечающая современной системе укреплений» [Саваренская, 1987, с. 171].

Таким образом, на сцену выступает ещё один фактор, а, именно, военный: «Прямую связь центральной площади и ворот города Милиция, ссылаясь на инженерную науку Белидора, допускает только для крепостей, где по условиям оборонительной тактики необходимы прямолинейные пути от главной площади к воротам, рампарам, редутам и цитадели». [Саваренская, 1987, с. 172].

Поэтому источником бесконечных прямоугольных планировок становятся города-крепости, которые абсолютистские государства начинают воздвигать на своих границах и на завоеванных территориях. Как пишет также Т.Ф. Саваренская, «Наибольший интерес представляет книга III, посвященная проектированию крепостей, поскольку именно в ней наиболее ясно нашло выражение отношение Вобана (как, впрочем, и других инженеров-градостроителей) к городской планировке.

Рассказывая о последовательности проектирования города-крепости, Вобан в своих рассуждениях полностью придерживался дедуктивного метода Декарта.

Весьма примечательно, что размеры территории города-крепости являлись функцией общих габаритов, и контуры ее определялись отступом от городских укреплений внутрь города на 10 туазов. В зависимости от размеров крепости определялись размеры центральной городской площади, сторона которой должна была быть равной длине «полугоржа» (т.е. внутренней части бастиона). Планировка заканчивалась трассировкой улиц (10–15 туазов каждая), главные из которых были направлены на городские ворота.

Создается впечатление, что на разбивке улиц миссия инженеров-градостроителей оканчивалась и что застройка кварталов, ограниченных красными линиями, не интересовала их вовсе (за исключением, конечно, складов, арсеналов, казарм и т.п., типовые проекты которых, по некоторым сведениям, составлял сам Вобан). Во всяком случае, в трактате Вобана какие-либо архитектурные фасады отсутствуют» [Саваренская, 1987, с. 72]. Примером такой планировки улиц может быть город Саарлуи (основанный в 1680 году), который мы видим на рисунке (ил. 4).

Франческо Милиция в своих трудах предвосхищал некоторые вещи, которые сейчас можно понять только с помощью теории графов, от города требовалось следующее: «1) достаточное число улиц, „чтобы избежать слишком длинных обходов“; 2) необходимая их ширина, „чтобы предупредить всякие заторы“; 3) точность направления, „чтобы укоротить путь“». Что же касается планировки города, то «решительно отвергается радиальная схема расположения улиц, когда все они начинаются от центральной площади „как в военных городах“. По мнению автора, допустима лишь единственная прямая улица, пересекающая город от одних ворот до других и проходящая через главную площадь. Предпочтительнее расположение улиц под прямыми углами друг к другу, т.е. прямоугольный рисунок планировки, с расстоянием между двумя параллельными улицами в 30–40 сажень, что соответствует размеру двух участков для жилых домов по 15–20 сажень. Чрезвычайно интересна идея Милиция возможного расширения размеров участка без нарушения планировочной сети улиц: „В том случае, если (участка) не хватит, возможно, занять соседнее пространство и, не мешая улице, соединиться с ним воздушными арками, богато декорированными, наподобие триумфальных арок, для того, чтобы послужить и общественной красоте, и удобству владельцев, с тем, чтобы переходить из одной части жилища в другую...“». [Саваренская, 1987, с. 172]. То есть в конце XVIII в. прямоугольная сетка улиц заняла господствующее положение в умах градостроителей, разбавляемая только всякими региональными особенностями, вроде мостов, на подобию венецианских, которые предлагает Милиция.

К двадцатому веку это направление рациональной архитектуры рацвело и выкристаллизовалось настолько, что польский архитектор и теоретик архитектуры Якуб Вуек смог сформулировать некоторые принципы этого направления: «...ассоциирующихся с культом прямой линии, угла 90 градусов, чистых основных цветов..., отождествляемых с программой

группы „Стиль“. В разных монографиях... авторы придают большее значение... концепции живописи, основанной на кубизме, или ... влияние машинного производства» [Вуек 1990, 155]. Происхождение этого эстетического поворота для Я.Вуека загадочно, ибо он смотрит не только на планировку, но на всю ситуацию в целом. Предполагает, что это может быть японское влияние конца XIX в. [Вуек 1990, 155], но от его внимания не ускользает и культ математики и симметрии [Вуек 1990, 119]. Ехидно комментируя фанатизм этого направления, особенно группы «Стиль», он отмечает, что «введение диагоналей под сорок пять градусов в прямоугольный мир неопластических знаков, осуществленный Тео ван Дусбургом, вызывает резкую реакцию Мондриана» [Вуек 1990, 255].

На пике господства рациональной застройки, под угрозой перепланировки уличной сети оказался даже сам Париж, столица Франции, которой швейцарский архитектор Ле Корбюзье несколько раз предлагал радикальную жилищную и транспортную реформу. В письменные проекты и модели (диорама в сто квадратных метров) были представлены французской публике в 1920, 1922, 1925, 1935, 1937 гг. [Jeannot 1988, pp. 109-110] (ил. 10). Схема римского лагеря применялась к уже гораздо большим пространствам: «Корбюзье и ... уместил свои 3 миллиона в пределах прямоугольника размером примерно 7,5 на 4,5 километра, то есть на площади меньше 40 квадратных километров» («собственно Париж в его административных границах, то есть центральная, наиболее плотно застроенная часть французской столицы вмещает сегодня 2,3 миллиона человек на площади 105 квадратных километров») [Гутнов, Глазычев, 1990, с. 99]. В этот же период (1930-е) тот же автор предлагал радикальную перепланировку Москвы [Гутнов, Глазычев, 1990, с. 33].

В 1948 г. сам мэтр утверждал в своей статье, что «поиск стандартов даст первый эффект запрета деления земли под производным углом: индустриализация и стандартизация могут иметь свое влияние только под прямым углом. Я настаиваю на том, что стандартизация это самый надежный способ добиться эффективности и разнообразия» [Le Corbusier 1948, 426].

Такой подход вызвал энергичную критику. Я. Вуек писал: «будущим потребителям приписывалась роль манекенов в пространствах», про сами эти пространства он говорил, что «они являются организмами, полностью абстрагированными от существующего культурного контекста, все они отдают дань увлеченности элементарной геометрией» [Вуек 1990, 251–252]. Некоторые акценты могут быть даже усилены

критиками: «именно регулярная решетка петербургских проспектов... становится... символом... бюрократической... машины, утверждающей повсеместно насилие и произвол» [Гутнов, Глазычев, 1990, с. 19]. Я. Вуек пишет, что «...очень быстро такой подход приносит свои плоды в виде убийственно монотонных жилых массивов...» [Вуек 1990, 188].

Хотя стоит отметить, что первые критики такой планировочной схемы появились уже в XVIII в. «...Милиция подвергает резкой критике города Голландии, главным недостатком которых он считает однообразие и постоянство планировочной схемы: „...тот, кто видел один из ее городов, видел все, и кто видел одну улицу, видел весь город. Каждая улица вытянута по шнуру с каналом посредине и с деревьями по краям: все отвечает такой холодной правильности, что начинаешь желать беспорядочности наших городов, где не хватает самого необходимого руководящего начала. Тут повсюду видится скучное повторение одних и тех же предметов, которые отличаются один от другого лишь по номерам, и все кварталы так походят один на другой, что невозможно их различить, и ты теряешься...“» [Саваренская, 1987, с. 172].

Справедливости ради, мы должны напомнить, что у Корбюзье были гораздо более радикальные идеи, которые реализовались лишь частично: «Из этого первого расследования был сделан важный вывод:

«смерть улицы», этой улицы, результат двухмерной урбанизации, основанной больше не на отдельных участках, а на расположении и распределении застроенных объемов в пространстве» [Le Corbusier, 1948, p. 431].

Однако влияние прямоугольной планировочной схемы было таково, что даже критически настроенные авторы готовы были видеть её во всем: «Заметим, естественно сформировавшийся радиально-кольцевой план средневекового города тоже представляет собой решетку, только искривленную, которая в отличие от равномерной ортогональной решетки свернута в наиболее компактную форму около одного главного центра» [Гутнов, Глазычев, 1990, с. 61]. Они же отмечают, что планировки имели свойство меняться со временем [Гутнов, Глазычев, 1990, с. 166] и что прямоугольная планировка лучше приспособлена для организации автомобильного движения, чем любая другая [Гутнов, Глазычев, 1990, с. 172].

Рассмотрев, весьма кратко, историю прямоугольной планировки мы могли бы предположить, что на новых, колонизируемых землях мы должны были бы встретить разгул подобных градостроительных решений, как видим их на примере таких городов как Замостье (основан в 1580 г.) (ил. 3А) или Ришелье (строительство начато в 1631 г.), которые мы видим на рисунке (ил. 3Б).



Ил. 11. Рациональная (Ньютаун – Кембридж) и свободная (Новый Амстердам – Нью-Йорк) планировка новых городских поселений в Северной Америке (XVII в.). Перспективный вид (компьютерная модель И.Р. Соколовского)

Fg. 11. Rational (Newtown–Cambridge) and free (New Amsterdam–New York) planning of new urban settlements in North America (17th century). Perspective view (model of I. Sokolovsky)



Ил. 12. Свободная планировка (Новый Амстердам – Нью-Йорк) нового городского поселения в Северной Америке (XVII в.) в связи с условиями участка местности. Перспективный вид. (компьютерная модель И.П. Соколовского).

Fig. 12. Free planning (New Amsterdam–New York) of a new urban settlement in North America (XVII century) in connection with the conditions of the area. Perspective view. (computer model of I. Sokolovsky).

Однако если мы возьмём несколько наугад взятых примеров по Сибири (Томск, Тобольск) или Кузнецк (ил. 6), то мы этого не увидим. Можно выдвинуть предположение, что причиной этого были ограничения, вызываемые строительным материалом, который диктовал принципы застройки.

На рисунке (ил. 8) мы видим, что традиционная средневековая застройка отличалась очень большой плотностью, особенно по красной линии улицы, а квартал застраховался по периметру. Но, во-первых, дерево было довольно гибким строительным материалом (ил. 9), а во-вторых, странную приверженность к свободной застройке мы можем увидеть не только в той области, где разворачивалась русская колонизация.

На рисунке (ил. 5) совмещены планы двух колониальных городов, построенных с нуля и в чистом поле. Один из них, на южной оконечности острова Манхеттен, в момент закладки назывался Новый-Амстердам. Другой, еще проще, Новый город — Ньютаун, но сейчас первый переименован в Нью-Йорк, а другой — в Кембридж.

На перспективе (ил. 11) мы видим, что у обоих городов застройка была малоэтажной. Но англичане выбрали планировку близкую к гипподамовой сетке, а голландцы — ближе к свободной планировке, с тесной застройкой кварталов по периметру. Возможно, это было связано с природными особенностями терри-

тории — южная оконечность базальтового острова. См. рисунок (ил. 12). Возможно, расположение города на трёх террасах влияло и на планировку Кузнецка.

Выводы. В заключении мы можем высказать предположение, что хотя колониальное движение раннего нового времени приходится на расцвет прямоугольной планировки уличной сети, на новых землях она применялась не всегда, причем не только по цивилизационным, но и по вполне рациональным соображениям.

Список литературы

1. Вуек Я. Мифы и утопии архитектуры XX века Пер. с поль. М.: Стройиздат, 1990. — 286 с.
2. Гутнов А. Э., Глазычев В. Л. Мир архитектуры: Лицо города. — М.: Молодая гвардия, 1990. — 352 с.
3. Коннолли, П. Греция и Рим. Энциклопедия военной истории: эволюция военного искусства на протяжении 12 веков. — М.: ЭКСМО-ПРЕСС, 2000. — 320 с.
4. Саваренская Т. Ф. Западноевропейское градостроительство XVII–XIX веков: Эстетические и теоретические предпосылки М.: Стройиздат, 1987. — 191 с.
5. Шибек Ф. Пирамиды, дворцы, панельные дома. Пер. с венгерск. Будапешт, Корвина: 1968. 210 с.

6. Jeannot Gilles. Le Corbusier et Paris. In: Vingtieme Siecle, revue d'histoire, n°17, janvier-mars 1988. pp. 109-110; doi: <https://doi.org/10.3406/xxs.1988.1965>https://www.persee.fr/doc/xxs_0294-1759_1988_num_17_1_1965 Fichier pdf genere le 21/12/2018

7. Le Corbusier. L'habitation moderne. In: Population, 3e annee, n°3, 1948. pp. 417-440; doi: 10.2307/1523807 https://www.persee.fr/doc/pop_0032-4663_1948_num_3_3_1950

References

1. Wujek, Jakub Leon. Mify i utopii arkhitektury XX veka. Moscow, 1990. 286 p.

2. Gutnov A.E., Glazychev V.L. Mir arkhitektury: Litso goroda. Moscow, 1990. 352 p.

3. Konnolli, P. Gretsya i Rim. Entsiklopediya voennoi istorii: evolyutsiya voennogo iskusstva na protyazhenii 12 vekov. Moscow, 2000. 320 p.

4. Savarenskaya T.F. Zapadnoevropeiskoe gradostroitel'stvo XVII–XIX vekov: Esteticheskie i teoreticheskie predposylki. Moscow, 1987. — 191 p.

5. Sebek F. Piramidy, dvortsy, panel'nye doma. Budapest, 1968. 210 p.

6. Jeannot Gilles. Le Corbusier et Paris. In: Vingtieme Siecle, revue d'histoire, n°17, janvier-mars 1988. pp. 109-110; doi: <https://doi.org/10.3406/xxs.1988.1965>https://www.persee.fr/doc/xxs_0294-1759_1988_num_17_1_1965 Fichier pdf genere le 21/12/2018

7. Le Corbusier. L'habitation moderne. In: Population, 3e annee, n°3, 1948. pp. 417-440; doi: 10.2307/1523807 https://www.persee.fr/doc/pop_0032-4663_1948_num_3_3_1950

Материал передан в редакцию 14.06.2021