

DOI 10.24411/9999-001A-2020-10028  
УДК: 72.036+721.012+727.3

В.В. Паршуков  
Новосибирский государственный университет  
архитектуры, дизайна и искусств имени А.Д. Крячкова  
Красный пр-т, д. 38, г. Новосибирск, Россия, 630099  
vvp.novosib@rambler.ru  
<https://orcid.org/0000-0002-3151-1482>

### **Реконструкция здания Госучреждений Сибири для Планового института (Института народного хозяйства) в Новосибирске в 1930-е годы**

#### **Аннотация**

Статья представляет материалы следующего этапа начатого автором исследования по истории проектирования и строительства здания Сибирского подворья — Государственных учреждений Сибири в Новосибирске и посвящена истории реконструкции здания для размещения в нем первого вуза города — Планового института (Института народного хозяйства), осуществленной в 1930-е гг. Уточнена хронология производства строительных работ по надстройке объекта. Выполнено компьютерное 3D-моделирование реконструкции здания. Впервые опубликован сохранившийся в городском архиве один из проектов архитектурного оформления здания.

**Ключевые слова:** архитектура Новосибирска, здание Государственных учреждений Сибири, архитектор А.Д. Крячков, архитектор С.М. Игнатович, Плановый институт, Институт народного хозяйства, 3D-модель здания, виртуальная трехмерная модель здания, реконструкция

V.V. Parshukov  
Kryachkov Novosibirsk State University of Architecture, Design and Arts  
Krasnyi Avenue, 38, Novosibirsk, Russia, 630099  
vvp.novosib@rambler.ru  
<https://orcid.org/0000-0002-3151-1482>

### **Reconstruction of the building of State Institutions of Siberia for the Institute of Planning (Institute of the National Economy) in Novosibirsk in the 1930s**

#### **Abstract**

The article presents the materials of the next stage of the author research on the history of the design and construction of the Siberian Metochion (State Institutions of Siberia) building in Novosibirsk, devoted to the history of the reconstruction of the building to accommodate the city's first university – the Institute of Planning (Institute of the National Economy), carried out in the 1930s years. The chronology of the construction work on the superstructure of the object has been clarified. Computer-aided 3d modeling of the reconstruction of the building. For the first time published, preserved in the city archive, one of the architectural design projects of the building.

**Keywords:** architecture of Novosibirsk, the building of State institutions of Siberia, architect A.D. Kryachkov, architect S.M. Ignatovich, institute of planning, institute of national economy, 3d building model, virtual three-dimensional building model, reconstruction

**Ведение.** Новосибирск, ставший в 1921 г. столицей обширной губернии, а затем с 1925 г. — столицей Сибирского (с 1930 г. Западно-Сибирского) края, стремительно развивается. Кроме активного жилищного строительства, в городе строятся здания для размещения органов управления, общественного назначения, торговых и промышленных предприятий. Городу тесно

в существующей сетке кварталов, разрабатывается план его новой перепланировки, представленный для обсуждения в начале 1928 г.

Для этого периода 1920–30-х гг. характерно возведение зданий, исходя из имеющихся на тот момент ресурсов (материальных, технических и финансовых), в короткие сроки — в один-два строительных

сезона. При этом проекты составляются из расчета полной мощности объекта, а возводятся частично, с отложенным сроком дальнейшей достройки-расширения. Также широко используется прием надстройки существующих зданий. Для составления проектов строительства особо важных объектов привлекают опытных архитекторов и объявляют конкурсы, в которых участвуют как региональные архитекторы, так и специалисты из столичных городов.

Одним из характерных примеров способа решения текущих задач является строительство и реконструкция здания Сибирского подворья — Государственных учреждений Сибири. Проектом 1923 г., выполненным томским архитектором А.Д. Крячковым, приглашенным для этой работы Сибревкомом, предусматривалось строительство четырехэтажного здания, в котором должны были разместиться конторские и торговые помещения. В процессе реализации этого проекта в связи с недостаточным финансированием строительства со стороны организаций-пайщиков в 1924 г. объект был передан Сибирскому торговому товариществу (Сибторг). В связи с этим проект был откорректирован в части уменьшения этажности, размещения организаций и необходимости устройства жилых помещений, для которых в части чердачного пространства были запроектированы мансарды [Паршуков, 2019, с. 70]. Оконченное строительство в конце 1925 г. по измененному проекту архитектора А.Д. Крячкова двухэтажное здание стало украшением центральной части города.

**Полученные результаты и их обсуждение.** Активно развивающемуся Сибирскому краю не хватало опытных специ-

алистов. Существующие вузы сибирских городов расширялись и реорганизовывались, но их существенная удаленность от центров развития промышленного производства и управления территорией края, а также направления подготовки не давали требуемого количества и специализации инженеров и управленцев. В столице Сибиряка не было вуза для подготовки работников для народного хозяйства, и в ходе обсуждения вопроса размещения нового вуза крайняя власть аргументированно настаивала на его открытии в Новосибирске. В мае 1928 г. Наркомпрос РСФСР принял решение об организации в Новосибирске Института народного хозяйства [Советская Сибирь. 1928, с. 3], которое в начале следующего года было утверждено Госпланом СССР.

Газета «Советская Сибирь» [1929, № 73, с. 3] в заметке «Институт народного хозяйства откроется осенью» сообщает: «Открытие в Новосибирске института народного хозяйства Госплан утвердил на будущий (1929–30) учебный год.

*Институт разделяется на два факультета — экономический и рабочий. КрайОНО уже подбирает помещение: старое здание Крайисполкома, Дом Ленина или Дом Госучреждений. Последний особенно подходящ, но освобождается лишь к 1930 году. С 1930 года возможна постройка специального здания вуза. В ближайшее время будет объявлен конкурс на его проект.*

*КрайОНО, если получит Дом Госучреждений, предполагает надстроить два этажа и продолжить здание по Семипалатинской и Трудовой улицам. По предварительным расчетам, постройка вуза на этом участке обойдется на один миллион дешевле, чем при*



**Ил. 1.** Фрагмент фотографии строительства Оперного театра от 28.08.1933. На заднем плане за конструкциями купола театра видно северное крыло здания Планового института [Личный архив В.А. Авдеева]

**Fig. 1.** Fragment of a photograph of the Opera House construction on 08/28/1933.

In the background behind the structures of the theater's dome you can see the north building wing of the Institute of Planning. From the personal archive of V.A. Avdeev

новой закладке. С осени сибирский институт народного хозяйства будет включен в сеть учреждений Наркомпроса».

Как видно из газетной заметки, для размещения первого вуза города рассматривались разные варианты. Предложение о строительстве нового здания требовало значительных временных и финансовых затрат, поэтому остановились на варианте размещения вуза в каком-либо из существующих зданий с перераспределением и уплотнением расположенных в нем организаций. Наиболее подходящим в этом плане оказалось здание Госучреждений на Красном пр-те, которое освобождает контора Госбанка. Это подтверждается в следующем сообщении газеты «Советская Сибирь» [1929, № 174, с. 1]: «Горсовет освобождает для института народного хозяйства левое крыло здания дома госучреждений. Помещение должно быть освобождено в течение 10 дней. Вчера президиум окрисполкома утвердил постановление горсовета.

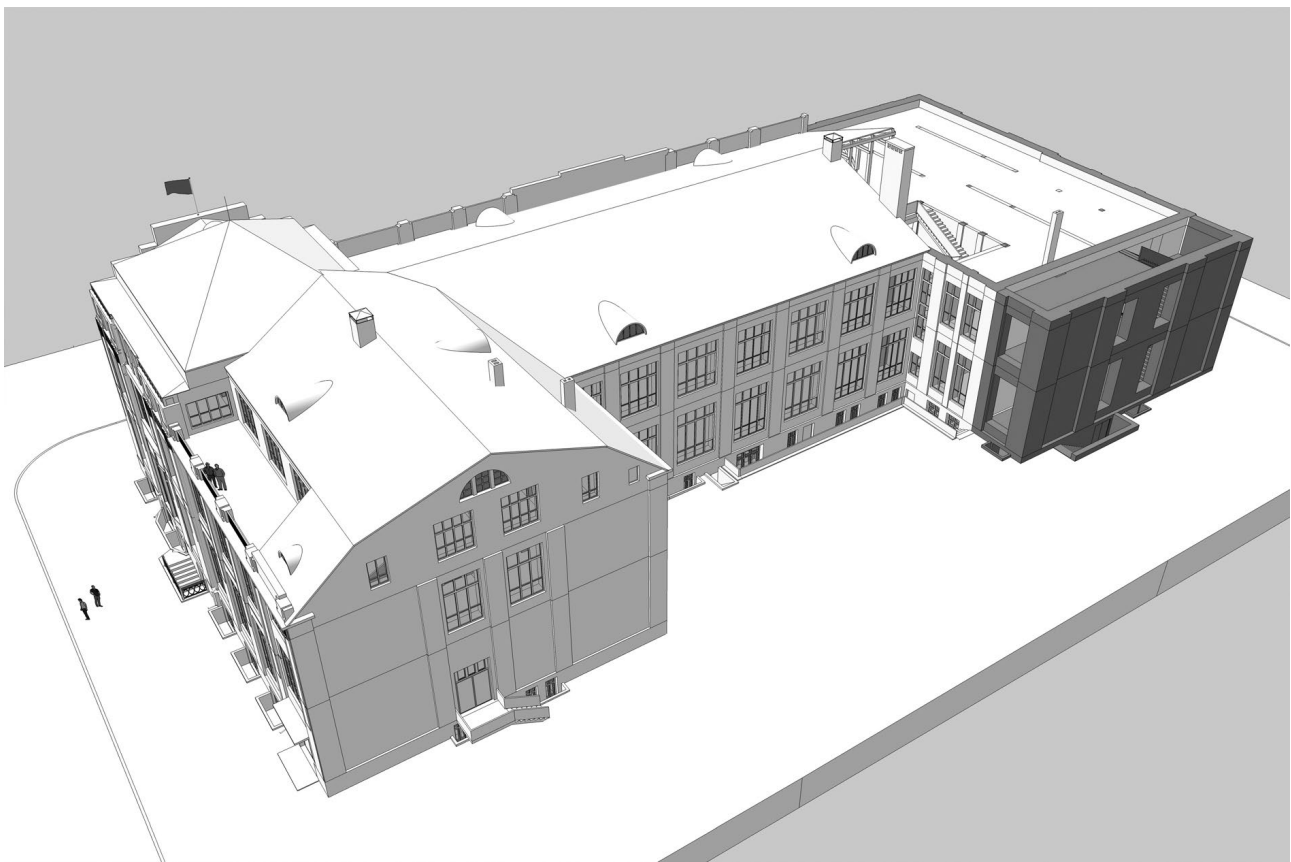
Институт займет помещение товарной биржи, Сибстатотдела, Кожсиндиката, часть помещения Госбанка и помещение правления Акорта. Всего для института потребуются 2000 квадратных метров. Капитальных работ здание на потребует. Будут проделаны

коридоры, переоборудовано отопление, освещение и водопровод.

В этом году институт будет располагать четырьмя большими аудиториями и 20 комнатами для лабораторий. В будущем году будет отведена вторая половина здания. Но одного здания для института будет все-таки недостаточно. Там могут разместиться только первый и второй курс. С будущего года начнется строиться второе двухэтажное здание».

К концу года освободившиеся и отремонтированные помещения северного крыла здания Госучреждений занимают учебные аудитории и лаборатории Института народного хозяйства. Институт был торжественно открыт на заседании 8 ноября, а с 1 декабря 1929 г. в нем начались занятия [Советская Сибирь, 1929, № 258, с. 5; Советская Сибирь, 1929, № 276, с. 6]. На открытках того времени, пропагандирующих размах строительства города и с видами застройки центральной части города, здание Госучреждений уже указывается новым именем.

Расположенное в центре города здание Института народного хозяйства используется для проведения различных общественных мероприятий. В большом вместительном зале проводятся заседания различных



**Ил. 2.** Компьютерная 3D-модель первого этапа реконструкции здания Планового института. Конструкции пристраиваемой части северного крыла здания выделены серым цветом. Разработка автора.

**Fg. 2.** Computer 3D-model of the first stage of the reconstruction of the Institute of Planning. The new structures of the northern wing of the building are highlighted in grey. Author's development

хозяйственных организаций, собрания и совещания городских служб, дискуссии и пр. В 1931 г. здесь работает планировочная комиссия по разработке плана развития города. Здесь устраивают выставки проектов и общественные обсуждения таких объектов, как главный железнодорожный вокзал, строящееся здание Дома науки и культуры (Оперный театр) и др. Объявления о предстоящих заседаниях и других общественных мероприятиях регулярно публикуются на страницах газеты «Советская Сибирь» того времени.

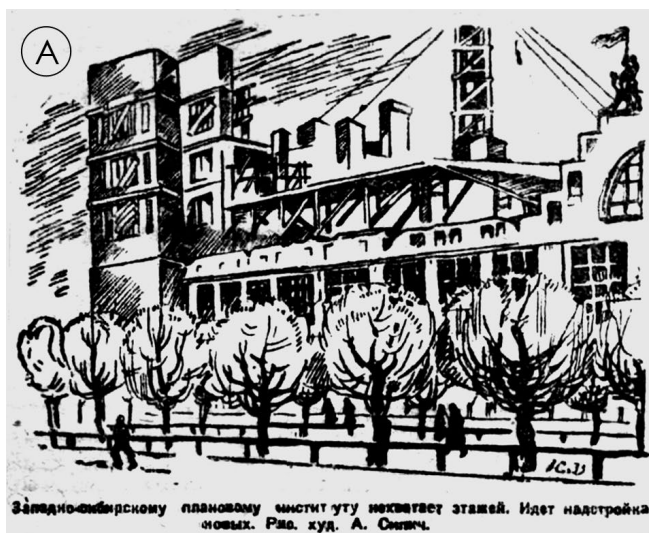
В 1931 г. постановлением Совнаркома СССР Институт народного хозяйства делится на два самостоятельных института — плановый и потребкооперации [Советская Сибирь, 1931, с. 4]. В здании на Красном пр-те продолжает свою работу Плановый институт. Несмотря на то, что Институт потребкооперации переходит в другое здание, для работы Планового института и увеличения приема студентов в двухэтажном здании не хватает учебных аудиторий. Документов о том, кем и когда принималось решение о реконструкции здания, пока не удалось разыскать.

В строительный сезон 1933 г. начинаются работы по реконструкции здания Планового института. В газете «Советская Сибирь» в мае публикуются объявления о покупке Урало-Сибирским плановым институтом (в 1932 г. название института изменилось) различных строительных материалов, автомашины и лошадей [Советская Сибирь, 1933, № 104, с. 4], а через несколько месяцев в

этой же газете сообщается: «Три этажа будут надстроены над зданием планового института (Красный пр.). Это даст институту 24 тысячи кубометров дополнительной жилплощади. Два этажа будут надстроены уже в этом году» [Советская Сибирь, 1933, № 170, с. 4].

Начало реконструкции здания относится к весне 1933 г., что подтверждается имеющимися фотодокументами. На заднем плане фотографии строительства ДНК 28 августа 1933 г. видны строительные изменения на северном крыле здания института (ил. 1). В предыдущей статье по исследованию истории объекта автором была опубликована фотографии со строительства ДНК от 28 апреля 1933 г., на заднем плане которой еще нет пристройки и цела северная мансарда [Паршуков, 2019, с. 76, ил. 7].

На первом этапе работ была выполнена кирпичная пристройка в торце корпуса, в которой разместилась лестница и поэтажные помещения. Деревянные конструкции мансардной части северного крыла были разобраны (ил. 2). В это время еще продолжалась эксплуатация здания. К концу года над северным крылом надстраивается три этажа, начинаются работы по демонтажу крыши центральной части здания. На рисунке, опубликованном в газете «Советская Сибирь» (ил. 3, А), художником изображено состояние строительства к концу сезона 1933 г.: слева над зданием возвышается кирпичная надстройка, демонтирован скат крыши центральной части, справа на парапете южного угла здания еще сохрани-



Западно-сибирскому плановому институту нехватает этажей. Идет надстройка новых. Рисунок худ. А. Силич.



**Ил. 3.** Надстройка северного крыла здания — первый этап реконструкции:  
 А) рисунок художника А. Силича. Газета «Советская Сибирь» от 24.12.1933;  
 Б) фрагмент открытки 1934 г. с видом на здание Планового института  
 ([#p10468](http://nsk-kraeved.ru/viewtopic.php?id=1258))

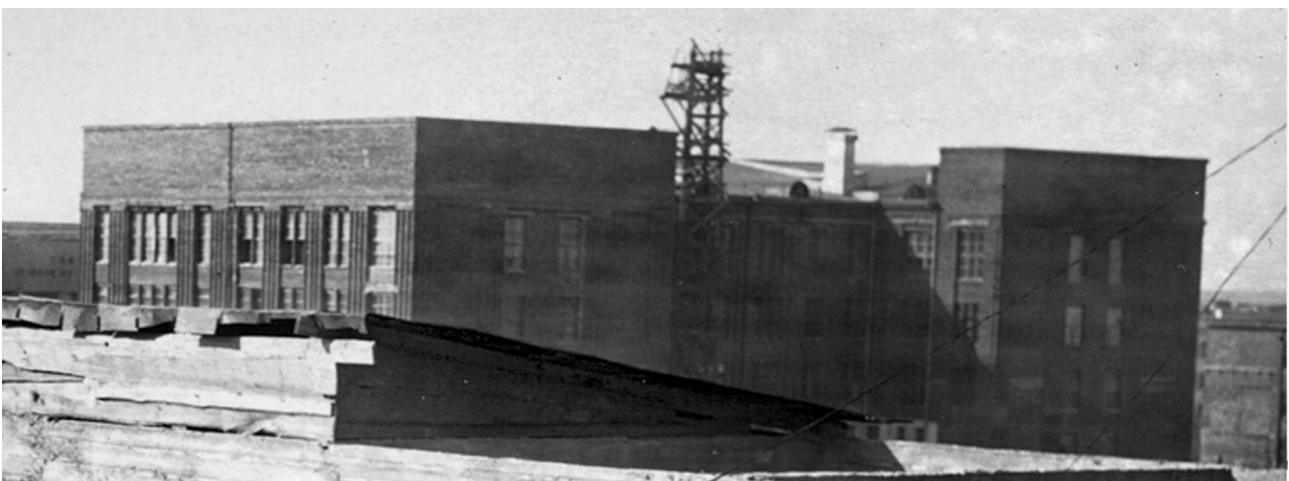
**Fig. 3.** The superstructure of the northern wing of the building was the first stage of reconstruction.  
 А) Drawing by artist A. Silich. The Soviet Siberia newspaper, December 24, 1933;  
 В) A fragment of a 1934 postcard with a view of the building of the Institute of Planning.  
 ([#p10468](http://nsk-kraeved.ru/viewtopic.php?id=1258))

лись скульптуры знаменосцев [Советская Сибирь, 1933, № 281]. Здание Госучреждений — Плановый институт как один из знаковых объектов города того времени, расположенный на формирующейся главной площади города, даже в незавершенном состоянии попадает на видовую городскую открытку. На представленной открытке зафиксировано состояние надстройки здания летом 1934 г. (ил. 3, Б). Возведены основные несущие конструкции северного крыла: наружные кирпичные стены, внутренний железобетонный монолитный каркас, выведена выше кирпичная труба котельной, расположенной в подвале здания, видны факеловые деревянные конструкции стены в месте будущего примыкания к центральной части корпуса. Кроме этого, видно ограждение по периметру здания и работы по демонтажу конструкций мансарды южного крыла. К концу 1935 г. основные строительные работы по надстройке были окончены (ил. 5), здание стоит без наружной отделки. На основании этого можно датировать фотографию надстроенного здания, имеющуюся в архиве Музея истории архитектуры им. С.Н. Баландина НГУАДИ (ил. 4). На ней, предположительно, состояние строительства к зиме 1935 г.: надстроены наружные кирпичные стены над всем зданием, работы по деревянным междуэтажным перекрытиям и кровле над центральной частью и южным крылом еще не завершены. Таким образом, можно заключить, что основные строительные работы по реконструкции здания продолжались с весны 1933-го и были окончены к осени 1935 г. Осталось выполнить фасадные и внутренние отделочные работы. На фотографии летней панорамы площади Ленина еще видны строительные леса на южном фасаде здания [Советская Сибирь, 1937, с. 3].

Проект, по которому начата надстройка

здания, утрачен. Неизвестно, какое архитектурное оформление здания было предложено в первоначальном проекте реконструкции, неизвестен автор проекта. Можно лишь предположить, что организацией работ занимались чиновники краевого управления образования Наркомпроса. Профессор А.Д. Крячков, кроме текущей насыщенной практики строительства различных крупных общественных объектов в сибирских городах, в начале 1930-х гг. был плотно занят организационными вопросами созданного Сибирского строительного института (Сибстрин) и его перевода из Томска в Новосибирск. Возможно, с ним консультировались, уточняя те или иные вопросы по особенностям конструкций здания, построенного по его проекту.

В своей работе по истории градостроительства и архитектуры Новосибирска С.Н. Баландин указывает автора реконструкции здания — архитектор **С.И.** Игнатович [Баландин, 1978, с. 113]. Вероятно, инициалы архитектора написаны с ошибкой. Это не может быть опечаткой при наборе книги, потому что в каталоге памятников истории архитектуры Новосибирской области автор реконструкции здания Игнатович также указан с инициалами **С.И.** [Памятники истории..., 2011, с. 118]. В книге «Архитектура Новосибирска» И.В. Невзгодин (ученик С.Н. Баландина) фамилию Игнатовича как автора реконструкции объекта указывает с исправленными инициалами **С.М.** [Невзгодин, 2005, с. 53]. Из сибирских архитекторов известен омский архитектор *Сергей Михайлович* Игнатович. Документов, подтверждающих его работу в Новосибирске над реконструкцией здания Планового института, в настоящее время не выявлено. В биографической справке приведены следующие факты жизни и творчества архитектора: «*Игнатович Сергей Михайлович (1881*



**Ил. 4.** Фрагмент фотографии строительства Оперного театра от 30.09.1935 с видом на надстроенное здание Планового института [Личный архив В.А. Авдеева]

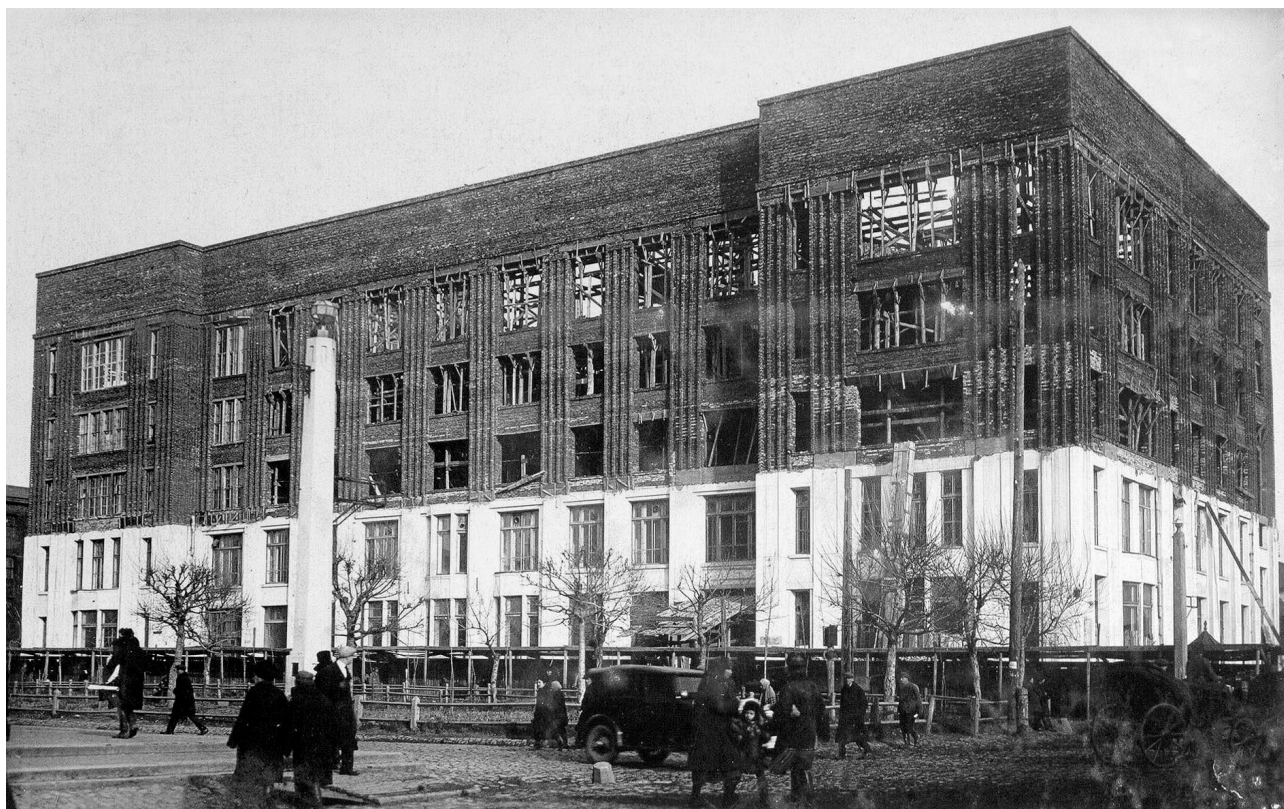
**Fg. 4.** A fragment of a photograph of the construction of the Opera House on 09/30/1935 overlooking the superstructure of the Institute of Planning. From the personal archive of V.A. Avdeev

— после 1931) — гражданский инженер. Работал в Самаре, Омске. Родился в Витебской губернии. В 1907 г. окончил Петербургский институт гражданских инженеров. В 1907–1915 гг. — младший архитектор в Самаре, с 1915 по 1920 г. — производитель работ по постройке Тоцкого лагеря в Самарской губернии. С 1920 г. — в Омске. Преподаватель Омского Художественно-промышленного техникума им. М.А. Врубеля; член группы архитекторов-конструктивистов в Омске. В Омске построил клуб железнодорожников (1927), жилой дом-комбинат Сибметаллтреста (совместно с П.И. Русиновым, 1929), здание клиники ветеринарного института (1931)» [Материалы к словарю..., 2000, с. 226]. В приведенной справке указана ориентировочная дата смерти, если Игнатович участвовал в реконструкции новосибирского объекта, которая началась в 1933 г., то эту дату надо уточнять. Таким образом, требуется дальнейший поиск информации об авторе реконструкции Планового института.

Несомненно, что в ходе реконструкции здания Планового института, значимого городского объекта, расположенного на формирующейся центральной площади столицы Сибкрая, выполнялось несколько проектов его архитектурного оформления. Находящиеся в Новосибирском городском архиве материалы заседания архитектурно-художественного совета при президиуме горсо-

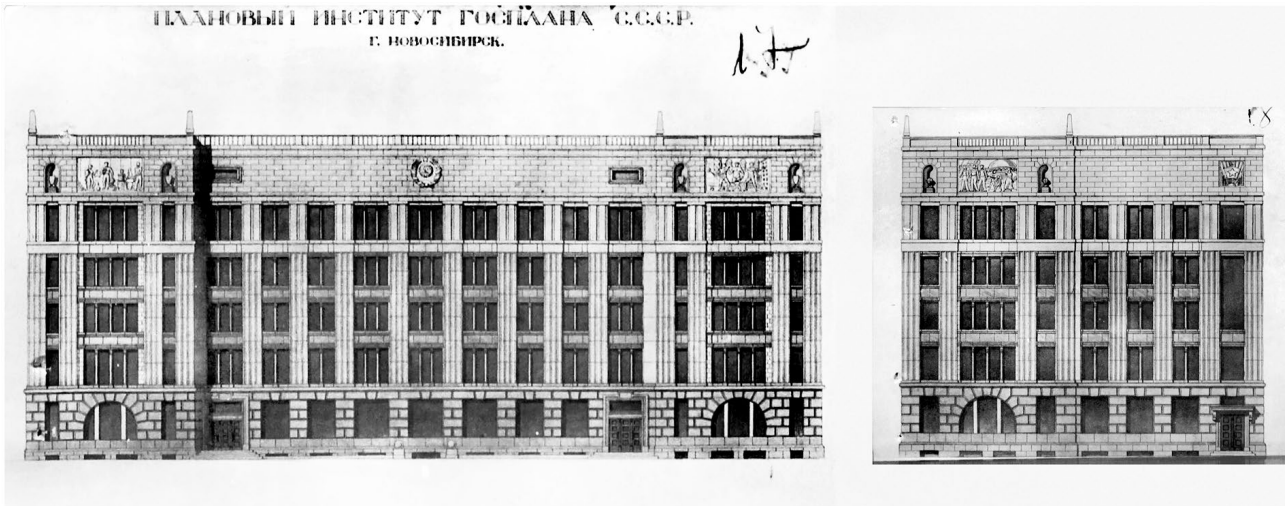
вета от 14 сентября 1935 г. содержат рецензии инженера-архитектора А.И. Булакова к проектам архитектурного оформления здания Планового института, составленным инженером Набоковым и группой студентов 5-го курса (Сибстрина) [НГА, Ф. 33. Оп. 1. Д. 346. Л. 1–3]. В рассмотренных проектах были отмечены как достоинства, так и некоторые недостатки. Одними из достоинств проекта Набокова указаны значительное использование и учет уже выполненных в натуре работ, что уменьшает стоимость наружной обработки здания, и выдержанность общего духа в обработке здания ДНК и, как следствие, ансамбля площади. На этом заседании совета решение по проектам оформления фасадов Планового института откладывается до окончательного представления всего ансамбля площади.

В рассматриваемый период в советской архитектуре произошел отказ от стилистики конструктивизма, активно применяемой в 1920-х гг., и осуществился возврат к классическому архитектурному наследию. Сохранившиеся фотодокументы дают представление об одном из предложенных вариантов архитектурного оформления здания, рассмотренных на заседании совета (ил. 6). Фасады здания решены с использованием классических приемов и деталей оформления. Первый этаж получил крупный руст, имитирующий каменную кладку, по осям



**Ил. 5.** Фотография реконструкции Планового института, 1934 г. МИАС им. С.Н. Баландина.

**Fg. 5.** A photograph of the reconstruction of the Institute of Planning, 1934.  
Balandin Museum of the Siberian Architectural History



**Ил. 6.** Проект архитектурного оформления здания Планового института, 1935 г.  
[НГА, Ф. 33. Оп. 1. Д. 346. Л. 16–17].

**Fig. 6.** Design of the building of the Institute of Planning, 1935. Novosibirsk City Archive

ризалитов вместо трехгранных окон-эркером запроектированы арочные оконные проемы. Межоконные простенки всего здания оформлены в виде пилястр с облегчающими их массу вертикальными тягами. Высокие на три этажа пилястры поддерживают карниз, на который опираются пилястры пятого этажа и высокий парапет-аттик, закрывающего конструкции скатной крыши. Рустовка аттика получила более мелкий рисунок. Аттiki северного и южного ризалитов здания оформлены скульптурными фризами в филенках, фланкированные с обеих сторон нишами с вазонами. По оси аттика центральной части здания размещен государственный герб СССР. По сравнению с первоначальным проектом четырехэтажного здания архитектора А.Д. Крячкова [Паршуков, 2016, с. 207, рис. 1–3] проект оформления фасадов реконструированного здания выглядит более сдержанным и торжественным с элементами монументальной пропаганды, прославляющей науку и труд.

**Выводы.** Окончательный внешний вид здания после завершения строительных работ по его надстройке и отделке фасадов в 1937 г. сохранился по настоящее время. В этом виде здание признано памятником архитектуры регионального значения, что утверждено постановлением главы администрации Новосибирской области от 27.07.2005 № 57 [Памятники истории..., 2011, с. 118].

На этом заканчивается один из этапов исследования истории проектирования и строительства здания Сибирского подворья — Государственных учреждений Сибири в части его реконструкции для размещения первого вуза города — Планового института (Института народного хозяйства). Уточнена хронология выполнения строительных работ по реконструкции, выявлены документы

вариантов проекта архитектурного оформления здания. В задачи дальнейшего исследования истории рассматриваемого здания, в котором в течение его эксплуатации менялись владельцы и занимающие этажи организации, кроме вопроса по уточнению авторства проекта реконструкции, входят вопросы по внутренней перепланировке и переоборудованию здания под менявшиеся в разное время потребности.

*Материал передан в редакцию 30 июня 2020 г.*

#### Список литературы

1. Баландин С.Н. Новосибирск. История градостроительства 1893–1945 гг. — Новосибирск: Зап.-Сиб. кн. изд-во, 1978. — 133 с.
2. Материалы к словарю инженеров и архитекторов, работавших в Омске или проектировавших для города в XVIII — первой четв. XX века // Поэзия знакомого ландшафта. Омская архитектура конца XVIII–XX веков. — Омск, 2000. — С. 226.
3. Невзгодин И.В. Архитектура Новосибирска. — Новосибирск: Изд-во СО РАН, 2005. — 204 с.
4. Памятники истории, архитектуры и монументального искусства Новосибирской области: каталог. — Кн. 1. Город Новосибирск: памятники, стоящие на государственной охране. — Новосибирск: ГАУ НСО НПЦ, 2011. — 278 с.
5. Паршуков В.В. Объемно-планировочные и конструктивные особенности здания Государственных учреждений Сибири в Новониколаевске // Баландинские чтения: сборник статей научных чтений памяти С.Н. Баландина. — Т. XI. — Новосибирск: Новосиб. гос. ун-т архитектуры, дизайна и искусств, 2016. — С. 203–209.

6. Паршуков В.В. Опыт 3D-моделирования конструкций здания Госучреждений Сибири, построенного в Новониколаевске (Новосибирске) в 1923–24 годах // Баландинские чтения: сборник статей научных чтений памяти С.Н. Баландина. — Т. XIV. — Новосибирск: Новосиб. гос. ун-т архитектуры, дизайна и искусств, 2019. — С. 68–77.

### References

1. Balandin S.N. Novosibirsk. Istorija gradostroitel'stva 1893–1945 gg. [Novosibirsk. The history of urban planning 1893–1945]. Novosibirsk: Zapadno-Sibirskoe knizhnoe izdatel'stvo, 1978. 133 pp. (In Russ.)

2. Materialy k slovarju inzhenerov i arhitektorov, rabotavshih v Omske ili proektirovavshih dlja goroda v XVIII – pervoj chetverti XX veka [Materials for the dictionary of engineers and architects who worked in Omsk or designed for the city in the 18th – first quarter of the 20th century.]. In: Pojezija znakomogo landshafta. Omskaja arhitektura konca XVIII – XX vekov. Omsk, 2000. P. 226. (In Russ.)

3. Nevzgodin I.V. Arhitektura Novosibirska. [Architecture of Novosibirsk]. Novosibirsk: Siberian branch of the Russian Academy of Sciences, 2005. 204 pp. (In Russ.)

4. Pamjatniki istorii, arhitektury i monumen-tal'nogo iskusstva Novosibirskoj oblasti: katalog. Book 1. Gorod Novosibirsk: pamjatniki, stojashhie na gosudarstvennoj ohrane. [Monuments of history, architecture and monumental art of the Novosibirsk region]. Novosibirsk: Scientific and Production Center for Preservation of Objects of Historical and Cultural Heritage of Novosibirsk Region, 2011. 278 pp. (In Russ.)

5. Parshukov V.V. Ob'emno-planirovochnye i konstruktivnye osobennosti zdaniya Gosudarstvennyh uchrezhdenij Sibiri v Novonikolaevske. [Space-planning and design features of the building of State institutions of Siberia in Novonikolaevsk]. In: Balandinskie chtenija, sbornik statej nauchnyh chtenij pamjati S.N. Balandina. Vol. 11. Novosibirsk: Novosibirsk State University of Architecture, Design and Arts, 2016. Pp. 203–209. (In Russ.)

6. Parshukov V.V. Opyt 3-d modelirovanija konstrukcij zdaniya Gosuchrezhdenij Sibiri, postroennogo v Novonikolaevske (Novosibirske) v 1923–24 godah. [Experience of 3-d modeling of structures of the building of State institutions of Siberia, built in Novonikolaevsk (Novosibirsk) in 1923–24]. In: Balandinskie chtenija, sbornik statej nauchnyh chtenij pamjati S.N. Balandina. Vol. 14. Novosibirsk: Novosibirsk State University of Architecture, Design and Arts, 2019. Pp. 68–77. (In Russ.)

### Список источников

1. Личный архив новосибирского театрального художника В.А. Авдеева.

2. МИАС, фотография реконструкции здания Планового института.

3. НГА. Ф. 33. Оп. 1. Д. 346. Л. 1, 2, 3, 16, 17.

4. Советская Сибирь. — 1928. — № 133. — 10 июня (решение Наркомпроса).

5. Советская Сибирь. — 1929. — № 73. — 31 марта (утверждение Госпланом).

6. Советская Сибирь. — 1929. — № 258. — 11 нояб. (открытие нового вуза).

7. Советская Сибирь. — 1929. — № 276. — 1 дек. (начало занятий).

8. Советская Сибирь. — 1931. — № 161. — 13 июня (разделение институтов).

9. Советская Сибирь. — 1933. — № 104. — 16 мая (закупка стройматериалов).

10. Советская Сибирь. — 1933. — № 170. — 6 авг. (здание будет надстроено).

11. Советская Сибирь. — 1933. — № 281. — 24 дек. (рисунок А. Силича).

12. Советская Сибирь. — 1937. — № 127. — 4 июня (фотография летней панорамы площади Ленина).

### Список сокращений

ГАУ НСО НПЦ — Государственное автономное учреждение Новосибирской области «Научно-производственный центр по сохранению историко-культурного наследия Новосибирской области»

Госплан СССР — Государственный плановый комитет Совета Министров СССР

ДНК — Дом науки и культуры

КрайОНО — Отдел народного образования исполнительного комитета краевого Совета народных депутатов Западно-Сибирского края

Крайисполком — исполнительный комитет краевого Совета народных депутатов Западно-Сибирского края

МИАС — Музей истории архитектуры Сибири имени С.Н. Баландина Новосибирского государственного университета архитектуры, дизайна и искусств имени А.Д. Крячкова

Наркомпрос РСФСР — Народный комиссариат просвещения Российской Советской Федеративной Социалистической Республики

НГА — Новосибирский городской архив

РАН — Российская академия наук

Сибревком — Сибирский революционный комитет

Совнарком СССР — Совет народных комиссаров СССР

СССР — Союз Советских Социалистических Республик