

DOI 10.24411/9999-001A-2020-10010
УДК: 75.025.3

А.П. Подорова¹, Л.С. Романова²
Томский государственный архитектурно-строительный университет
пл. Соляная, д. 2, г. Томск, 634003
¹podorovaap@gmail.com, ²lara235@yandex.ru
¹ORCID: <https://orcid.org/0000-0001-9750-7657>
²ORCID: <https://orcid.org/0000-0002-4010-0044>

Эксплуатация исторической деревянной застройки как значимый фактор ее сохранения (на примере района Татарская слобода в городе Томске)

Аннотация

Деревянная жилая застройка второй половины XIX — начала XX столетия сформировала архитектурно-художественное своеобразие Томска — старинного сибирского города. Сохранение этого ценного пласта национальной культуры России весьма актуально и требует принятия действенных мер. На примере исторического района Татарская слобода авторы впервые изучают различные аспекты эксплуатации и их влияние на сохранность архитектурно-художественных и технических качеств деревянных домов. В результате натурных исследований выявлены конструктивные и архитектурные элементы, которые в первую очередь подвергаются искажению из-за проведения неквалифицированных ремонтных работ пользователями деревянных жилых домов и обслуживающими конторами. Полученные результаты исследования станут основой для разработки научно-практических рекомендаций по эксплуатации исторической деревянной застройки.

Ключевые слова: Томск, историческая деревянная застройка, ценность мирового масштаба, эксплуатация, архитектурно-художественный облик, сохранение, туризм

A.P. Podorova¹, L.S. Romanova²
Tomsk State University of Architecture and Building
Solyanaya Square, 2, Tomsk, Russia, 634003
¹podorovaap@gmail.com, ²lara235@yandex.ru
¹ORCID: <https://orcid.org/0000-0001-9750-7657>
²ORCID: <https://orcid.org/0000-0002-4010-0044>

The operation of historical wooden buildings as a significant factor of their preservation (on the example of the Tatarskaya Sloboda district in the city of Tomsk)

Abstract

The wooden residential buildings of the second half of the 19th, the early 20th centuries formed the architectural and artistic originality of an old Siberian city of Tomsk. Preservation of this valuable layer of Russian national culture is very relevant and requires the adoption of effective measures. Using the example of the historical district of Tatarskaya Sloboda, it's for the first time that the authors study various aspects of operation and their impact on the preservation of the architectural, artistic and technical qualities of wooden houses. The results of the research are going to become the basis for the development of scientific and practical recommendations for the operation of historical wooden buildings. As a result of field studies, structural and architectural elements that have been identified are primarily distorted because of unskilled repair work.

Key words: Tomsk, historical wooden buildings, world-class value, operation, architectural and artistic appearance, conservation, tourism

Введение. В Томске — историческом поселении федерального значения — сохранились целостные массивы деревянной застройки середины XIX — начала XX в., сформировавшие архитектурно-художественное своеобразие старинного сибирского города. Деревянная городская застройка этого периода представляет национальную архитектуру России и является уникальным явлением мировой культуры. Сохранение этого ценного пласта национальной культуры весьма актуально и требует при-

нения действенных мер. Авторы исследуют один из определяющих факторов сохранения деревянной городской застройки — ее эксплуатацию. На примере исторического района Татарская слобода, в котором максимально сохранились деревянные здания и сооружения, изучаются различные аспекты эксплуатации, влияющие на сохранность их архитектурно-художественных и технических качеств. Застройка этого исторического района представляет собой преимущественно жилые двухэтажные деревянные дома второй половины XIX — начала XX в., характерные для Томска этого периода (ил. 1). Эта территория имеет статус выявленного достопримечательного места. Границы Татарской слободы проходят по ул. Источной, пер. Базарному, ул. Мусы Джалили и ул. Максима Горького (ил. 2).

Данная историческая застройка имеет архитектурно-художественную, градостроительную, историческую и функциональную ценности. На территории исторического района расположены в основном объекты фоновой застройки, которые представляют собой ценный пласт архитектуры Томска — традиционное русское жилье конца XIX — начала XX в. Дома имеют высокую экспозиционную ценность из-за целостности и аутентичности всей территории. Потенциально исторический район обладает высокой туристической привлекательностью.

Актуальность исследования обусловлена значительными изменениями первоначального облика и ухудшением технического состояния деревянной жилой застройки. Эта тенденция, наглядно проявившаяся и прогрессирующая в последние годы, связана с неправильной эксплуатацией жильцами деревянных зданий. Этому способствует отсутствие своевременных ремонтов и квалифицированных специалистов, знаний у населения особенностей эксплуатации деревянных исторических зданий, а также большое количество собственников, так как дома в основном многоквартирные.

Цель исследования заключается в выявлении влияния эксплуатации жилой де-

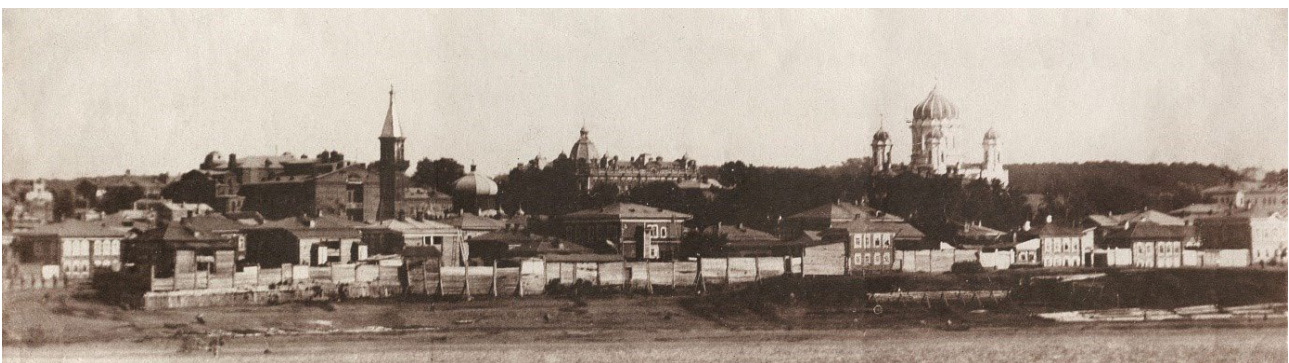
ревянной застройки в историческом районе Томска Татарская слобода на ее техническое состояние и степень сохранности архитектурно-художественного облика.

Новизна исследования. Вопросы влияния современного использования деревянной исторической застройки Томска на сохранность ее первоначального облика рассматривались в научных исследованиях преподавателей и студентов кафедры реставрации и реконструкции архитектурного наследия Томского государственного архитектурно-строительного университета (РиРАН ТГАСУ) [Козлова, Романова, 2015]. Однако акцент на взаимосвязи эксплуатации жилой деревянной застройки и сохранности ее первоначального архитектурного облика делается впервые.

Методика исследования базируется на комплексном подходе и включает в себя:

1. Выявление и изучение историко-архивных материалов [Коханенко, альбомы 2, 6].
2. Проведение визуального осмотра деревянных жилых домов.
3. Сравнение результатов визуального обследования с иконографическими материалами историко-архивных изысканий.
4. Изучение деформаций, зон биопоражений и других дефектов.
5. Выявление взаимосвязи произошедших изменений архитектурного облика и ухудшающегося технического состояния деревянных жилых домов с их эксплуатацией.
6. Анализ и систематизация результатов исследования.

Визуальный осмотр и фотофиксация деревянной жилой застройки в ноябре 2019 г. стали основой данного исследования и позволили сделать заключение о техническом состоянии зданий (ил. 5–6). В ходе сравнения современного облика жилых домов с историческими фотографиями (ил. 3–4) были выявлены изменения, внесенные пользователями за этот период. На основании полученных материалов авторы проверили гипотезу о влиянии современной эксплуатации на сохранность исторической деревянной застройки.



Ил. 1. Вид на Татарскую слободу. Снимок начала XX в. [Романова, 2004, с. 46, рис. 28]

Fig. 1. View of the Tatarskaya Sloboda district. Photo of the beginning of the 20th century [Romanova, 2004, p. 46, fig. 28]

Полученные результаты и их об- суждение. Исторический район Татарская слобода (Заисточье), расположенный в самом центре Томска, практически полностью застроен деревянными домами. В них, за редким исключением, располагается жилье. Для обследования было отобрано 126 домов, расположенных в границах выявленного достопримечательного места «Татарская слобода» [Градостроительный атлас...]. На обследуемой территории расположены:

1 объект культурного наследия федерального значения [Перечень объектов культурного наследия федерального значения];

16 объектов культурного наследия регионального значения [Перечень объектов культурного наследия регионального значения];

8 выявленных объектов культурного наследия [Перечень выявленных объектов...];

101 объект ценной и рядовой историко-архитектурной среды.

Визуальный осмотр деревянных домов (сентябрь 2019 — март 2020 г.) позволил выявить основные изменения, а также кон-

структивные и архитектурные элементы, наиболее подверженные искажению первоначального облика в процессе эксплуатации. Это окна, кровля, водосточные трубы, цокольная часть, бревенчатые стены. С чем связаны эти негативные процессы? В первую очередь — с длительным отсутствием текущих ремонтов, поддерживающих техническое состояние деревянного жилого фонда. Это обстоятельство вынуждает жителей самостоятельно решать вопросы своего комфортного проживания в домах, построенных более 100 лет назад. В результате возникает ряд ошибок, способствующих ухудшению технического состояния жилой застройки и искажению ее первоначального облика — возникновению трудно устранимого уродства (ил. 5–6).

В таблице 1 настоящей статьи отражена статистика наиболее распространенных изменений, внесенных пользователями в ходе эксплуатации, которые были зафиксированы при обследовании деревянных жилых домов. В таблице также отражены ошибки, связанные с устройством отопления, водоснабжения и канализации.

Таблица 1

Изменение внешнего облика деревянных жилых зданий в процессе эксплуатации

Наименование	Виды изменений									
	Замена окон на пластиковые (зд.)	Утрачены водосточные трубы (зд.)	Замена кровли на асбестоцементные листы (зд.)	Демонтированы печи (зд.)	Поздняя обшивка (зд.)	Поздние пристройки (зд.)	Поздняя штукатурка цоколя цементным раствором (зд.)	Металлические или деревянные щиты (зд.)	Утраченные наличники (зд.)	Рост культурного слоя (зд.)
Выявленные объекты с изменениями	113	101	85	91	51	80	70	72	43	126
% зданий с изменениями от общего количества исследуемых объектов	89%	80%	67%	72%	40%	63%	55%	57%	34%	100%

Наиболее распространенным явлением стала замена *деревянных оконных блоков* на пластиковые. Кажущееся благо — улучшение звукоизоляции и утепление — резко меняет температурно-влажностный режим. Это вызывает появление биопоражений,

пагубно влияющих на здоровье людей, прочность зданий и уродующих их архитектурный облик. В 89% обследуемых зданий заменены оконные блоки, а ведь это значительная составляющая образа деревянного дома. Рисунок переплетов с тонким профи-



Ил. 3. Ул. Татарская, 40
[Коханенко, подборка 1968–1970 гг.]

Fg. 3. Tatarskaya Street, 40
(<http://www.oldtomsk.ru/>)

пристроек. Такое решение связано с желанием увеличения полезной площади, что разрушает архитектурно-художественный облик здания, а именно его объемно-пространственное решение. В результате утрачивается экспозиционная ценность здания и целостное восприятие исторического района как жителями, так и гостями города.

Использование цементной штукатурки при косметическом ремонте цокольной части пагубно сказывается на его техническом состоянии — приводит к дальнейшему отслоению нового штукатурного слоя и разрушению кирпичной кладки. Это происходит из-за отсутствия адгезии, а также из-за несовместимости цементного раствора с исто-

рическим известковым раствором кирпичной кладки. Как правило, кирпичный цоколь в деревянных домах не оштукатуривался.

Металлические и деревянные щиты используются жильцами для маскировки проблем и быстрого «ремонта». Так, например, они используются на углах наружных стен для защиты от продуваний и намокания угловых участков из-за отсутствия системы водоотведения. Иногда жители закрывают деревянными щитами окна из-за продувания или внутренней перепланировки. Такие приемы сильно искажают первоначальный облик исторического здания, уменьшая архитектурно-художественные качества.

Утрата декоративных деталей происходит из-за отсутствия текущих ремонтов и в результате замены деревянных оконных блоков на пластиковые стеклопакеты. Из-за особенностей максимально дешевой конструкции пластиковых стеклопакетов в процессе их установки снимается наличник, после чего его монтаж на место часто не производится.

Значительный рост *культурного слоя*, произошедший из-за постоянного повышения дорожного полотна, способствует появлению биопоражений и деформаций срубов.

Заблуждения жильцов и их последствия для пользователей, исторических зданий и города Томска — исторического поселения федерального значения — отражены в таблицах 2 и 3.

В таблице 2 отражены наиболее распространенные изменения, вносимые жильцами, с указанием их причин и последствий для исторических зданий, жильцов и города Томска.

Таблица 2

Элементы деревянного жилого дома, наиболее подверженные искажениям в процессе эксплуатации

Элемент	Причина ремонта, замены, демонтажа	Решение пользователя	Последствие решений		
			Для зданий	Для пользователя	Для города
Окно	Дует, холодно, шумно	Установка пластиковых окон	– Искажение архитектурно-художественного облика здания; – сокращение срока эксплуатации	Ухудшение качества жизни (плохая вентиляция, появление грибка)	Утрата идентичности города
Печь	Не эксплуатируется/не хватает места в помещении	Демонтаж печи		Ухудшение качества жизни (плохая вентиляция)	
Водосточные трубы	Утрата / демонтаж водосточных труб	Не ремонтировать		Ухудшение качества жизни (появление сырости, появление гнили)	

Приведенные выше изменения встречаются как в единичном проявлении, так и в различных сочетаниях. В результате обследования выявлено, что два вида изменений, внесенных в первоначальный облик здания, являются минимальными.

В таблице 3 показано техническое состояние обследуемых деревянных зданий; как уже говорилось выше, на основании визуального обследования были выявлены зоны намокания и биопоражений, разрушений и деформаций.

Таблица 3

Техническое состояние жилой деревянной застройки по результатам визуального осмотра (осень 2019 — весна 2020 г.)

Количество обследованных объектов	Работоспособное состояние	Ограничено-работоспособное состояние	Аварийное состояние
126 (100%)	19 (15%)	91 (73%)	16 (12%)

Проведенное исследование показало, что отсутствие знаний по правильной эксплуатации деревянных исторических зданий проявляется не только у их жильцов, но и у жилищных контор, занимающихся обслуживанием жилого фонда, а также у различных ремонтных организаций, осуществляющих ремонтно-реставрационные работы. Назрела острая необходимость в разработке *научно-практических рекомендаций* по эксплуатации деревянной жилой застройки второй половины XIX — начала XX столетия. По материалам этих рекомендаций следует издать пособие для ЖЭУ, ремонтных организаций, жильцов исторических зданий. На кафедре РИРАН ТГАСУ выполняется магистерская диссертация по выше обозначенной тематике.

Выводы. В результате исследования установлена непосредственная взаимосвязь между качеством эксплуатации деревянных жилых зданий, их техническим состоянием и степенью сохранности первоначального архитектурного облика. Отсутствие текущих ремонтов вынуждает пользователей и собственников заниматься ремонтом само-

стоятельно, допуская ряд грубых ошибок, которые негативно влияют не только на несущую способность исторических деревянных зданий, но и на здоровье проживающих в них людей. Искажение архитектурных качеств деревянной застройки способствует утрате индивидуального облика исторического района Татарская слобода г. Томска — исторического поселения федерального значения, уменьшая экспозиционную ценность города и значительный экономический ресурс, которым обладает наследие.

Материал передан в редакцию 11 мая 2020 г.

Список литературы

1. Козлова Т.Ю., Романова Л.С. Влияние архитектурного стиля на композицию фасадов жилых деревянных домов Томска середины XIX — начала XX века. — Томск: Изд-во ТГАСУ, 2017. — 11 с.
2. Козлова Т.Ю., Романова Л.С. Современное использование исторической деревянной застройки в г. Томске. — Томск: Изд-во ТГАСУ, 2015. — 153 с.
3. Романова Л.С. Творчество архитектора Константина Лыгина в Томске (по материалам фонда К.К. Лыгина в Томском областном краеведческом музее). — Томск: Д-Принт, 2004. — 193 с.

References

1. Kozlova T.Yu., Romanova L.S. Vliyanie arkhitekturnogo stilya na kompozitsiyu fasadov zhilykh derevyannykh domov Tomska serediny XIX — nachala XX veka [The influence of the architectural style on the composition of the facades of residential wooden houses in Tomsk in the mid-19th and early 20th centuries]. Tomsk: Tomsk State University of Architecture and Building, 2017. 11 p.
2. Kozlova T.Yu., Romanova L.S. Sovremennoe ispol'zovanie istoricheskoi derevyannoi zastroiki v g. Tomske [Modern use of historical wooden buildings in the city of Tomsk]. Tomsk:



Ил. 4. Ул. Татарская, 40
[Коханенко, подборка 1968–1970 гг.]
Fig. 4. Tatarskaya Street, 40
(<http://www.oldtomsk.ru/>)

Tomsk State University of Architecture and Building, 2015. 153 p.

3. Romanova L.S. Tvorchestvo arkhitek-tora Konstantina Lygina v Tomске (po materialam fonda K.K. Lygina v Tomskom oblastnom kraevedcheskom muzee) [Creativity of the architect Konstantin Lygin in Tomsk (based on materials of the K.K. Lygin's collection of the Tomsk Regional Museum of Local Lore)]. Tomsk: D-Print, 2004. 193 p.

СПИСОК ИСТОЧНИКОВ

1. Градостроительный атлас г. Томска. — URL: https://map.admtomsk.ru/portal_new/map/atlas_quest/app.html#page=home&mode=sem-map&bank=1&layers=56,a3,osm (дата обращения: 04.03.2020).

2. Коханенко П.Н. Старые дома Томска. — URL: <http://www.oldtomsk.ru/> (дата обращения 04.03.2020)

3. Перечень объектов культурного наследия федерального значения (здания и сооружения). — URL: <https://tomsk.gov.ru/opendata/front/getTable/id/28> (дата обращения: 15.02.2020).

4. Перечень объектов культурного наследия регионального значения. — URL: <https://tomsk.gov.ru/opendata/front/getTable/id/189> (дата обращения: 15.02.2020).

5. Перечень выявленных объектов культурного наследия Томской области (здания и сооружения). — URL: <https://heritage.tomsk.gov.ru/files/front/download/id/181283>



Ил. 5. Ул. Максима Горького, 17, ПМА, 2019 г.

Fg. 5. Maksima Gor'kogo Street, 17, the photo by the authors, 2019



Ил. 6. Ул. Максима Горького, 19, ПМА, 2019 г.

Fg. 6. Maksima Gor'kogo Street, 19, the photo by the authors, 2019