

DOI 10.24411/9999-001A-2019-10085
УДК 17.00.04

А.Н. Журин
Новосибирский государственный университет архитектуры, дизайна и искусств (Новосибирск)
zhurin.andrew@yandex.ru

Феномен двойственности и его реализация в жилой архитектуре сибирского города первой половины XIX века

Аннотация

В статье рассматривается противоречие между рекомендованным образцовым классицистическим уличным фасадом массового жилого дома первой половины XIX в. и его планировочной структурой, характеризующейся чертами практицизма и региональными особенностями, свойственными крестьянскому народному зодчеству Сибири. Двойственность внешнего и внутреннего явилась своеобразным прологом в развитии массовой архитектуры сибирского города нового типа, где это противоречие было в дальнейшем преодолено в стилистике эклектики. В статье указывается составляющая перехода от классицизма к эклектике в архитектуре, в основе которой лежали идеи народной составляющей романтизма, противопоставляющие нормативные узаконенные установки в стилистике и собственные практические устремления населения в области обустройства своего жилища в местных условиях.

Ключевые слова: архитектура первой половины XIX в., переход от классицизма к эклектике, феномен двойственности, противоречие между внутренним и внешним, народное зодчество, образцовые проекты

A.N. Zhurin
Novosibirsk State University of Architecture, Design and Arts (Novosibirsk)
zhurin.andrew@yandex.ru

The phenomenon of duality and its implementation in the residential architecture of the Siberian town in the first half of the 19th century

Abstract

The article deals with the contradiction between the recommended standard classic street facades of mass residential buildings of the first half of the 19th century and its planning structure, characterized by practical features and regional peculiarities of the peasant folk architecture of Siberia. The external and internal duality was a kind of prologue in the development of the mass architecture of the Siberian town of a new type, where this contradiction was later overcome in the stylistics of eclecticism. The article indicates the component of the transition from classicism to eclecticism in architecture, which was based on the national ideas of romanticism, normative legal stylistic requirements and the practical aspirations of the population in the field of home improvement in local conditions.

Key words: architecture of the first half of the 19th century, the transition from classicism to eclecticism, the phenomenon of duality, the internal and external contradiction, folk architecture, standard projects

Массовая городская архитектура в сибирских городах, развиваясь в общем контексте русской архитектуры XIX в. с ее переходом от классицизма к историзму и эклектике, имела свою специфику и, безусловно, заслуживает своего исследования, в котором анализируются общестилистические влияния своего времени, на которые наслаиваются региональные традиции из области народного зодчества.

Феномен двойственности как сочетание двух противоположных начал в архитектуре и градостроительстве достаточно ярко проявился в сибирском городе второй половины XIX в. В это время отмечается наличие двух полярных составляющих — крестьянской традиции в обустройстве своего жилища и усадебного участка и государственной идеи преобразования городского пространства и мест проживания городских жителей согласно единой норматив-

ной классицистической стилистике. Противоречие между внешней формой и внутренним содержанием — это важная характеристика архитектурной теории и практики эпохи перехода от классицизма к эклектике. Эта идея реализовывалась в проектах дворцовых и парковых сооружений ведущих архитекторов эпохи — А.И. Штакеншнейдера, Г.А. Боссе [Борисова, 1999, с. 49–67]. Противоположность между нормативностью классицистического фасада и свободной в своей утилитарности внутренней планировкой была также характерной для архитектуры русской провинции, где практические соображения застройщиков сталкивались с идеальным образом города, внедряемом на государственном уровне [Саваренская, 1989, с. 160–164]. Феномен двойственности в архитектуре и градостроительстве приобретает особую остроту в периоды смены стилистических

направлений, что и отмечается в первой половине XIX в. в связи с переходом от эстетики классицизма к эклектике, прежде всего, к ее национальной составляющей. Философские истоки эклектики были декларированы в мировоззрении эпохи романтизма: свобода и культ индивидуальности, приоритет личности, уход в мечтательный историзм прошлого. В эпоху романтизма «...противостоящие концепции нации и государства развивались вместе с двумя соответствующими концепциями культуры. С одной стороны, культура идентифицировалась с тем, что стало называться высокой культурой и что рассматривалось как универсальный канон лучшего, из того что было осмысленно и сказано. С другой стороны, культура также стала идентифицироваться с антропологической моделью особенных национальных культур» [Kaiser, 1999, p. 3]. В русской эстетике в первой половине XIX в. отмечается стремление осознать свою историю, своеобразие местности и природного окружения в качестве стилеобразующих факторов в архитектуре. Романтическая эстетическая мысль в архитектуре призывала к соединению стилистики универсального канона классицизма в архитектуре с местными народными традициями. Эти взгляды развивают сторонники славянофильского движения, и профессиональная архитектура отвечает новым стилистическим течениям — русско-византийскому стилю и русскому национальному стилю второй половины XIX в., которые долгое время незаслуженно носили название псевдорусских.

Столкновение и взаимодействие двух противоположностей — народной крестьянской и государственной классицистической архитектуры — явилось характерной чертой образа сибирского города этого исторического периода. Двойственность в культуре и материальной деятельности в области обустройства своего жилища была характерна и для других периодов развития сибирского градостроительства и стала наиболее выраженной на протяжении конца XIX — начала XX в. в связи со строительством Транссибирской магистрали и промышленным развитием городов, впечатляющий рост населения которых обеспечивался в основном за счет сельского населения.

Жилище сибирского крестьянина той поры было традиционным и апробированным в течение длительного исторического периода. Изба в виде клетки, изба со связью, изба-пятистенка, крестовая изба являлись основой организации жилого пространства сибирского крестьянина [Ащепков, 1950, с. 42–55]. Строительным материалом жилища являлось дерево, в те годы рубленные стены не маскировались и не декорировались, скромный национальный декор присутствовал в обрамлении небольших оконных проемов. Такой тип жилого дома хорошо сохранял тепло, имел веками отработанную технологию проживания в нем. Ориентация жилых помещений избы на южную сторону обеспечивала высокий уровень естественной инсоляции. Подсобные хозяйственные помещения соответственно ориентировались на северную сторону и не требовали устройства крупных оконных проемов [Ащепков, 1950, с. 52–55].

Перемещение такого типа жилища в город практиковалось в Сибири в предшествующий первой половине XIX в. период. Однако, этот процесс натолкнулся на серьезные трудности — идея органи-

зации традиционного функционального личного пространства столкнулась с государственной политикой создания «идеального» города. Если народное зодчество в сельской местности развивалось, вырабатывая свои исторически устоявшиеся типы жилища, то в первой половине XIX в. в сибирском городе культивировалось направление в массовом жилищном и хозяйственном строительстве, тесно связанное с внедряемой государством архитектурой классицизма.

Противоречивость народных традиций и внешних, чуждых климату классицистических декоративных приемов отразил Н.И. Надеждин в своем труде «О современном направлении изящных искусств». Он подчеркивал взаимосвязь архитектурной формы жилища с местными традициями, что было характерно для народного зодчества: «Перенесите сии туземные местные знания под чужое небо, поставьте их в других рамах, окружите их другими декорациями — они потеряют свою прелесть» [Надеждин, 2000, с. 349]. Надеждин отмечает, что классицизм с его ордерными формами неуместен в российском климате. Безусловно, эти высказывания относились, прежде всего, к более крупным постройкам русского классицизма, однако и менее крупные массовые жилые постройки, фасады которых были выполнены в классицистических традициях, вступали в определенное противоречие с климатическими особенностями местности.

Концепция идеального городского пространства получила развитие в 1809 г., когда были опубликованы и начали законодательно внедряться классицистические проекты из «Собрания фасадов Его Императорским Величеством высочайше апробированных для частных строений в городах Российской империи» (ил. 1). В 1812 г. вышли еще два альбома с проектами (125 фасадов), выполненные архитектором-классицистом В.П. Стасовым. Проекты пятого альбома предписывали городским застройщикам даже внешний вид оград и ворот. Подобные альбомы с проектами получили городничие не только губернских, но и уездных сибирских городов, которые вынуждены были приступить к реализации этого обязательного важного государственного постановления [Ожегов, 1984, с. 79–92] (ил. 2, 3).

Типовое и повторное жилищное строительство активно развивалось в России на протяжении всего XVIII в., однако только в первой половине XIX в., с ростом населения городов за счет сельской провинции, противоречие между городом и деревней получило свое развитие на фоне грядущих перемен в архитектурной стилистике. В этом важнейшем и качественно новом для сибирского города преобразовании была уже заложена основа столкновения двух противоположностей: с одной стороны — стремление государства пропагандировать единый классицистический единый облик российского и сибирского города, с другой стороны — естественное желание большинства горожан, за счет которых и велось частное домостроение, сохранить определенный крестьянский прагматизм и здравый смысл в планировании своего жилища. Это достаточно частое и типичное для архитектуры противоречие между формой и содержанием, с появлением узаконенных фасадов индивидуального жилого дома, приобрело определенную остроту в сибирских городских условиях первой по-

ловины XIX в. Решение внешней формы — главного фасада — было за государством, тогда как организация плана собственного жилища оставалась за застройщиком. Следует отметить, что в типовых проектах в зданиях, возводимых в губернских городах для государственных целей, это противоречие между фасадом и планом фактически отсутствовало. За классицистическим симметричным фасадом находился соответствующий ему план здания.

Противоположность двух полярных по своим целям составляющих в проектах индивидуального жилого дома — классицистический фасад и свободно от него решенный план жилого дома — породили своеобразный тип сибирского жилища горожанина первой половины XIX в. При реализации типовой композиционной идеи классицистического фасада со строгой симметрией возникало противоречие с конструктивными особенностями организации планов основных типов, почерпнутых из народного зодчества.

Исследователь архитектуры забайкальских городов Л.К. Минерт приводит ряд ассиметричных планов жилых домов первой половины XIX в., которые на симметричных уличных фасадах не получили отражения. В данных случаях противоречивая двойственность, полярность внешнего и внутреннего прослеживается в полной мере [Минерт, 1983б, с. 76–77]. Л.К. Минерт, опираясь на местные архивы, отмечает симптоматичный факт, связанный с реализацией застройщиками этого противоречия между симметричным классицистическим решением фасада и свободной трактовкой плана жилого дома сибирского горожанина (ил. 4, 5). Губернская Строительная комиссия в Иркутске предписывала жителям Верхнеудинска представлять проекты переделок фасада, таких как «пробивка двух дверей» или «исправления старого крыльца», что могло бы внести изменения в классицистический облик фасада, заимствованный из «образцовых», типовых проектов [Минерт, 1983а, с. 234–235]. Следует заметить, что подобные изменения уличного фасада жилых домов диктовались практическими соображениями застройщиков, однако вплоть до 1853 г. в Верхнеудинске местной администрацией утверждался неоспоримый приоритет формы фасада над внутренним содержанием объемно-пространственной композиции жилого дома.

Выйдя на простор более свободного от административного контроля жилищного строительства, частные застройщики в сибирских городах все чаще использовали различные типы планов своего жилого дома, которые уходили по своему объемно-пространственному решению в сторону теории и практики проектирования городского жилого особняка. Решение фасада становилось следствием индивидуальных особенностей его планировки, диктовавшейся традициями, экономическими возможностями и эстетическими предпочтениями застройщиков. Фасад жилого дома утрачивает регламентированные властью классицистические черты, а композиционная свобода в его трактовке, многочисленные резные детали, исполненные в дереве и кирпиче, придают ему всё большую индивидуальность, проявляющуюся в зависимости от вкусов и экономических возможностей застройщика. При этом появление новых типов массового городского жилища диктовало возникновение композиционных форм фасадов жи-

лых зданий, где входные узлы, торговые помещения определяли индивидуальную композицию.

Архитектурная форма эпохи свободы выбора опосредованно отражала идеи романтизма и историзма, что было характерно для профессиональной архитектуры перехода от классицизма к эклектике [Борисова, 1999, с. 5–23]. При этом крупный массив городского непрофессионального жилищного строительства нес в себе специфичные стилистические черты эпохи, воспринятые через призму массовой городской культуры. Это отразилось в полувековом внедрении форм классицизма в фасадах жилых домов городских обывателей в Сибири. Этот процесс, при всей его административной энергии, не коснулся планировочных решений самих жилых построек. Идея фасада как классицистической ширмы была преодолена в пореформенный период середины XIX в. и далее стремление к свободе в принятии планировочных решений своего жилища стало более охватывало и привлекало массового застройщика, а романтическая эстетическая мысль, с ее национальной составляющей, давшая начало этому движению, явилась, наряду с развивающейся экономикой, значительной силой в архитектурном формообразовании.

Список литературы

1. Ащепков Е. А. Русское народное зодчество в Западной Сибири. — М.: Издательство Академии архитектуры СССР, 1950. — 140 с.
2. Борисова Е. А. Русская архитектура в эпоху романтизма. — СПб.: Дмитрий Буланин, 1999. — 316 с.
3. Дом Дементьева в Енисейске // Красноярский край: история архитектуры — URL: [http:// naov.ru/objects/article/91_dom-dementeva-v-eniseyiske-istoriya-stroitelstva.html](http://naov.ru/objects/article/91_dom-dementeva-v-eniseyiske-istoriya-stroitelstva.html)
4. Минерт Л.К. Архитектура Улан-Удэ. — Улан-Удэ: Бурт. кн. изд-во, 1983а. — 248 с.
5. Минерт Л.К. Памятники архитектуры Бурятии. — Новосибирск: Наука, 1983б. — 201 с.
6. Надеждин Н. И. Сочинения в двух томах. — СПб.: Издательство РХГИ, 2000. — 976 с.
7. Ожегов С. С. Типовое и повторное строительство в России в XVIII — XIX веках. — М.: Стройиздат, 1984. — 168 с.
8. Саваренская Т.Ф., Швидковский Д.О., Петров Ф.А. История градостроительного искусства. — М.: Стройиздат, 1989. — 391 с.
9. Kaiser, D. Romanticism, Aesthetics, and Nationalism (Cambridge Studies in Romanticism). — Cambridge: Cambridge University Press, 1999. — 172 p.

References

1. Ashhepkov E. A. Russkoe narodnoe zodchestvo v Zapadnoj Sibiri. Moscow: Izdatel'stvo Akademii arhitektury SSSR, 1950, 140 p. (in Russ.)
2. Borisova E. A. Russkaja arhitektura v jepohu romantizma. St. Petersburg: Dmitrij Bulanin, 1999, 316 p. (in Russ.)
3. Dom Dement'eva v Enisejske // Krasnoyarskij kraj: istoriya arhitektury — URL: [http:// naov.ru/objects/article/91_dom-dementeva-v-eniseyiske-istoriya-stroitelstva.html](http://naov.ru/objects/article/91_dom-dementeva-v-eniseyiske-istoriya-stroitelstva.html)
4. Kaiser, D. Romanticism, Aesthetics, and Nationalism (Cambridge Studies in Romanticism).

Cambridge: Cambridge University Press, 1999, 172 p.

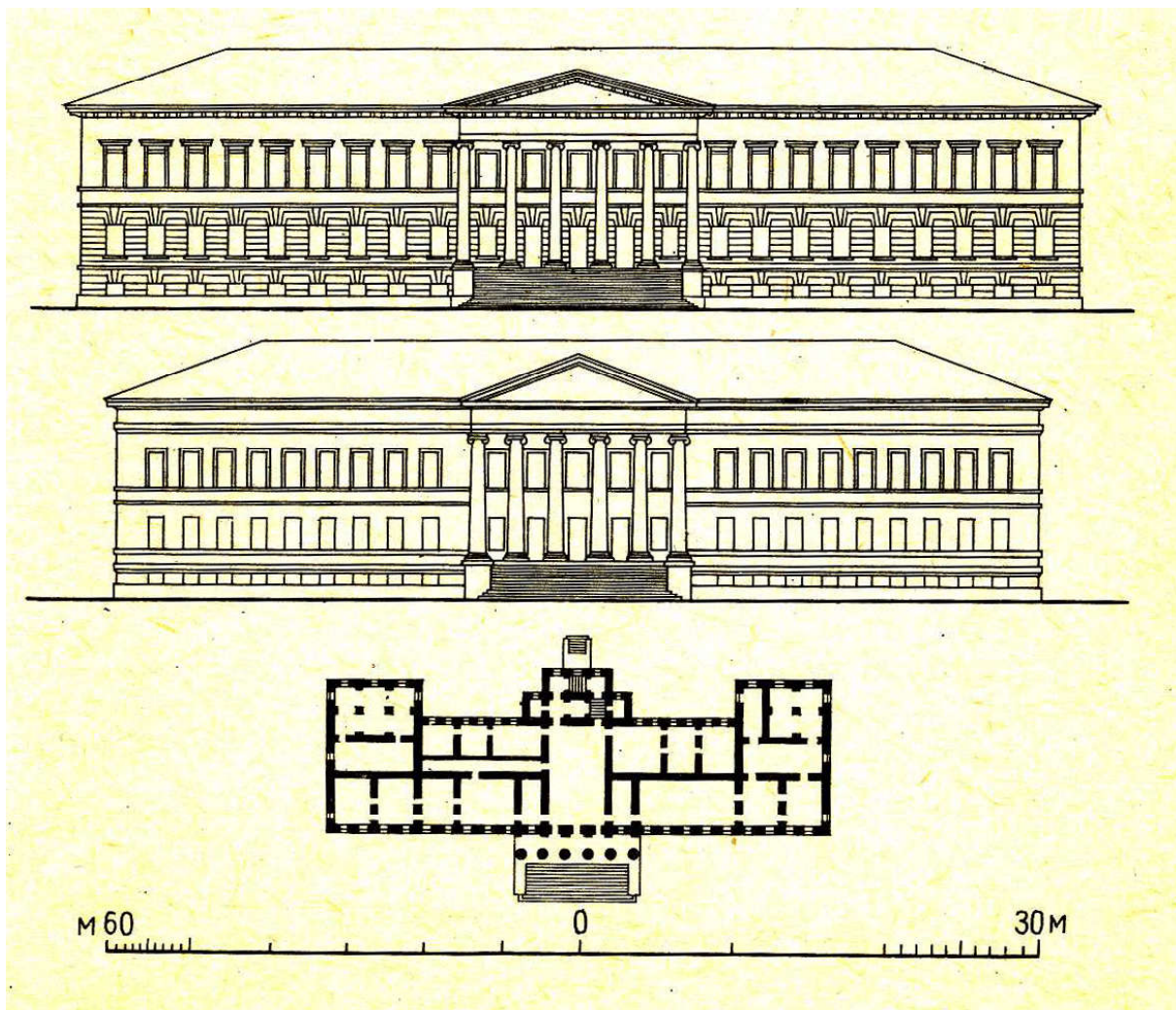
5. Minert L.K. Arhitektura Ulan-Udje. Ulan-Udje: Burt. kn. izd-vo, 1983a, 248 p. (in Russ.)

6. Minert L.K. Pamjatniki arhitektury Burjatii. Novosibirsk: Nauka, 1983b, 201 p. (in Russ.)

7. Nadezhdin N. I. Sochinenija v dvuh tomah. Moscow.: Izdatel'stvo RHGI, 2000, 976 p. (in Russ.)

8. Ozhegov S. S. Tipovoe i povtornoje stroitel'stvo v Rossii v XVIII – XIX vekah. Moscow: Strojizdat, 1984, 168 p. (in Russ.)

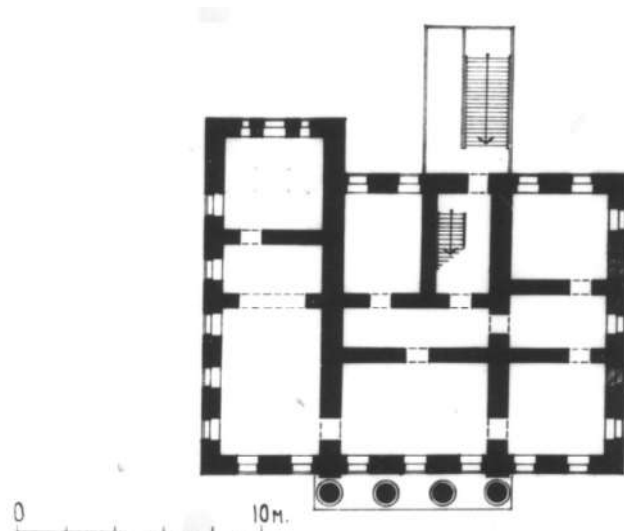
9. Savarenskaja T.F., Shvidkovskij D.O., Petrov F.A. Istorija gradostroitel'nogo iskusstva. Moscow: Strojizdat, 1989, 391 p. (in Russ.)



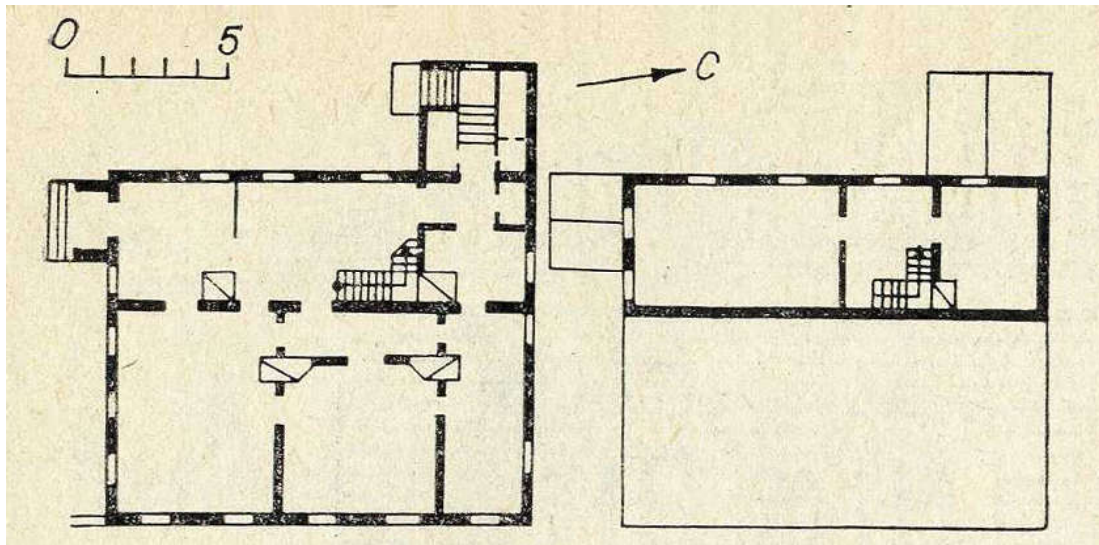
Ил. 1. Типовой проект присутственных мест с соответствием плана здания и его фасада.
Источник: [Ожегов, 1984, с. 105]



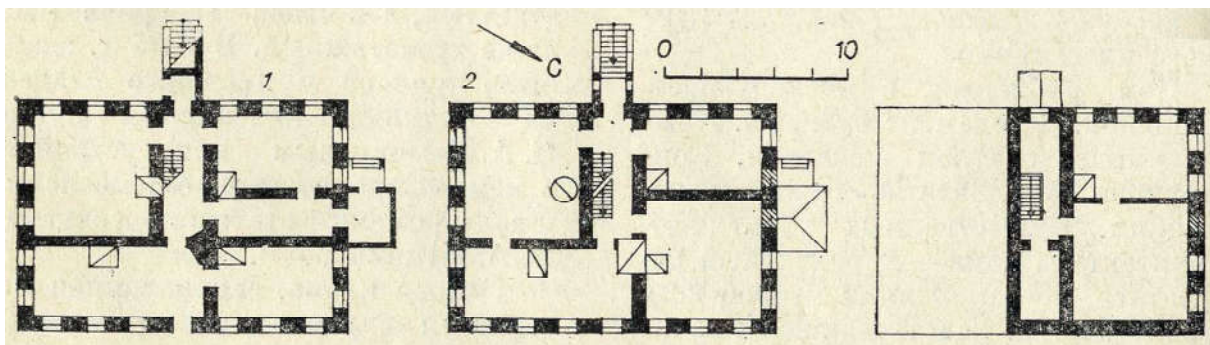
Ил. 2. Общий вид дома Дементьева в Енисейске: фасад выполнен в соответствии с типовым проектом из альбома Свода типовых и образцовых проектов 1809 г. Источник: [Дом Дементьева в Енисейске]



Ил. 3. План основного этажа дома Дементьева в Енисейске, находящегося в соответствии с главным фасадом здания. Источник: [Дом Дементьева в Енисейске]



Ил. 4. Планы жилого дома середины XIX века в Троицкосавске с крупными по высоте помещениями со стороны уличного типового фасада и антресольным этажом со стороны двора усадьбы. Источник: [Минерт, 19836, с. 76]



Ил. 5. Жилой дом середины XIX в в Троицкосавске. Асимметричные планы 1-го, 2-го и 3-го этажей. Источник: [Минерт, 19836, с. 76]