

С.В. Горохов
Институт археологии и этнографии СО РАН (Новосибирск)
gorokhov.sv@gmail.com

Локализация и планиграфия Усть-Тартасского паса (форпоста) в Барабинской степи

Исследование выполнено в рамках проекта по гранту РФФИ, проект №18-09-00150

Аннотация

По письменным и картографическим источникам известно, что в Барабинской степи в 1722 г. было возведено три паса (форпоста), однако эти археологические памятники до настоящего времени не были локализованы на местности. В статье на основании данных из путевого дневника И.Г. Гмелина, осуществлена локализация Усть-Тартасского паса на участке местности 370 x 1120 м. Дальнейшее уточнение месторасположения форпоста возможно только археологическими методами. Выполнена реконструкция планиграфии паса. Установлено, что форпост имел четырехугольную форму, стены в виде заплота, двое ворот и одну башню. На территории паса помещалось семь казарм. С внешней стороны в некоторых местах форпост был укреплен рогатками. За пределами паса располагались часовня, амбар и баня. Весь комплекс строений в 1741 г. находился в крайне ветхом состоянии, что может быть обусловлено поспешным восстановлением сооружений после пожара, а также низкими строительными качествами материала (береза).

Ключевые слова: Усть-Тартасский пас; форпост; Барабинская степь; И.Г. Гмелин; XVIII в.

S.V. Gorokhov
Institute of Archeology and Ethnography of the Siberian Branch of the RAS (Novosibirsk)
gorokhov.sv@gmail.com

Localization and Planigraphy of the Ust-Tartassky Pas (outpost) in the Baraba steppe

Abstract

According to the written and map sources, three pases (outposts) were constructed in the Baraba steppe in 1722, however these archeological monuments have not been localized until now. Based on the data contained in I.G. Gmelin's itinerary, this article provides information on localization of the Ust-Tartassky pas on the site of 370 m x 1,120 m. The outpost location can be further specified only by archeological methods. The pas planigraphy is reconstructed. It is determined that the outpost was four-cornered, had fence walls, two gates, and one tower. There were seven barracks on the territory of the pas. The outer walls of the outpost were fortified by chevaux de fries in some places. Outside the pas there was a chapel, a barn, and a bath house (banya). In 1741, the entire set of the buildings was in the state of extreme disrepair, which can be determined by urgent restoration of the buildings after the fire, as well as by low quality of the employed construction material (birch).

Key words: Ust-Tartassky Pas; outpost; Baraba steppe; I. G. Gmelin; the 18th century

Исследование, результаты которого представлены в настоящей статье, является частью более масштабного проекта, цель которого состоит в реконструкции маршрута Московско-Сибирского тракта и связанных с ним объектов на участке от Тары до Томска в первой половине XVIII в. по письменным, картографическим и археологическим источникам. К настоящему времени нами реконструирован маршрут тракта через Угуйский волок (между Усть-Тартасским пасом и Бергамакской слободой) [Горохов, 2019a], установлено месторасположение Усть-Тартасского паса [Горохов, 2017], определено месторасположение и планиграфия Убинского паса [Горохов, 2019b], реконструирована планиграфия Чаусского острога [Горохов, 2018], локализовано Абаханское зимовье [Горохов, Бородовский, 2018]. Наиболее полно в археологическом и историческом

отношении нами изучен Умревинский острог [Бородовский, Горохов, 2009; Горохов, 2011].

В 1976 г. В.И. Соболев открыл на левом берегу р. Омь напротив устья р. Тартас археологический памятник, который он интерпретировал как Усть-Тартасский форпост [Троицкая и др., 1980, с. 31, 32, рис. 19]. В последующие годы этот памятник обследовали А.В. Новиков, А.П. Бородовский, С.В. Колонцов [Колонцов, Воробьев, 2001; Новиков, 1990]. В 2007 г. автором настоящей статьи был проведен анализ расположения Усть-Тартасского форпоста на основании данных путевого дневника посла в Китай С.Л. Владиславича-Рагузинского. Было установлено, что пас располагался на правых берегах рек Омь и Тартас, следовательно, памятник, открытый В.И. Соболевым, не является пасом, через который проехал посольство в 1725 г. [Горохов, 2017; Русско-ки-

тайские отношения..., 1990, с. 194]. На карте 1771 г. форпост обозначен на правых берегах рек Омь и Тартас у места их слияния [РГИА. Ф. 485. Оп. 5. Д. 478. Л. 1]. Но уже на картах 1777 и 1794 гг. форпост перемещается на левый берег р. Омь напротив устья р. Тартас [РГИА. Ф. 1399. Оп. 1. Д. 224. Л. 1; РГИА. Ф. 485. Оп. 5. Д. 480. Л. 1]. Возможно, что в 1770-х гг. пас был перенесен на новое место и дал начало современному с. Старый Тартас. В таком случае археологические разведки, проводившиеся на левом берегу р. Омь, вполне могли затронуть и территорию форпоста, но не первоначального, а перенесенного на это место в последней трети XVIII в.

Цель исследования, результаты которого представлены в настоящей статье, состояла в уточнении локализации и реконструкции планиграфии Усть-Тартасского паса.

Источниковая база исследования представлена путевым дневником И.Г. Гмелина, который 24 июня 1741 г. проследовал через форпост, направляясь из Томска в Тару. Его записи были опубликованы в 1752 г. в Геттингене на немецком языке и с тех пор не переиздавались, поэтому мы приведем здесь полностью перевод интересующего нас фрагмента текста на русский язык.

«Если Убинский пас плох, то, принимая во внимание этот, он находится в превосходном состоянии. Он расположен на устье реки Тартас при впадении в Омь, на западном берегу Тартаса и северном берегу Оми. Он выглядит более подобным забору в жалкой деревне, чем пасу. Хотя он и четырехугольный, но построен не из лежащих березовых бревен, а из лежащих березовых палок. Сторона с реки и противоположная сторона двадцать три сажени в длину, две другие – семнадцать. С северной стороны также, как и с южной есть ворота, которые едва ли так хороши, как те ворота, с помощью которых требуется закрывать выгоны для скота. С восточной стороны от северных ворот расположена завалившаяся сторожевая башня, которая выглядит более подобно голубятни. Под той (башней — Авт.) расположена совсем маленькая камера, которая должна была быть очень своеобразно выстроена, так как она одновременно выглядит и как амбар и как цейхгауз. Невозможно себе представить, чтобы в столь малом пространстве можно было разместить еще больше зданий. Но внутри расположено еще семь казарм, которые в беспорядке рассеяны то тут, то там и большая часть из них развалилась, так что осталось очень мало свободного места, хотя еще так много можно было бы разместить, если бы все прямо поставить. Но что осталось свободным от строений на площадке, то занято отвалившимися от казарм балками. За пределами паса с южной стороны, где она с восточной стеной соединяется, расположена баня, а несколько западнее амбар одного казака, а также часовня, построенная казаками на свое усмотрение, в которой ничего кроме самодельной картины Воскрешения Спасителя нет. Вокруг северной и западной стороны паса то тут, то там установлены рогатки, почти все зубья которых выпали от старости или гниения. Кроме этого, этот пас для своей защиты имеет полуфунтовую железную пушку и пятьдесят казаков, над которыми поставлен казачий голова (сотник). Они сменяются из Тары так же, как казаки из предыдущего паса каждый год сменяются из Томска или, по

крайней мере, должны сменяться. <...> Кстати, пас имеет самое выгодное расположение во всем мире; кроме того, он большую часть времени повсюду окружен открытой водой. Водоем, называемый Цат-бёрен (Zat-bögen), расположен примерно в трех верстах к западу от паса и примерно тридцать сажени в ширину. Он имеет значительный сток в Тартас как со своего южного, так и северного конца, тот (южный конец — Авт.) вплотную ниже паса, а этот (северный конец — Авт.) примерно в нескольких верстах выше паса. Тот (южный конец — Авт.) пересыхает только поздней осенью, а этот (северный конец — Авт.) пропадает летом в затяжное сухое время года. Озеро, из которого эти стоки идут, и которое, тем не менее, полно водой, создает трудности тем, что мы не можем следовать через Тартасский пас, через который обычно идет путь, если вдоль северной стороны паса не пересохнет сток. <...> Хотя этот, как и Каинский пас, имел несчастье уже однажды сгореть, несмотря на это они, как и Убинский, выстроены едва ли более двадцати лет назад. Тем более удивляет плохое состояние этого паса» [Gmelin, 1752, s. 121–124].

Путевой дневник И.Г. Гмелина содержит ряд указаний на место расположения Усть-Тартасского паса, которые интерпретированы в таблице 1 и на иллюстрации 1.

Таким образом, данные из путевого дневника И.Г. Гмелина указывают на то, что Усть-Тартасский пас располагался на северном берегу р. Омь и западном берегу р. Тартас в месте их слияния, то есть в южной части небольшой возвышенности, которая остается незатопленной в течение всего года. При этом в течение всего теплого времени года пас окружен водой, и лишь осенью пересыхает участок местности к северу от форпоста, делая возможным сухопутную связь с пасом. Эти выводы находятся в полном соответствии с результатами анализа данных из путевого дневника С.Л. Владиславича-Рагузинского [Горохов, 2017] и с данными наиболее ранней из доступных нам карт [РГИА. Ф. 485. Оп. 5. Д. 478. Л. 1].

Согласно описанию И.Г. Гмелина, пас имел стену из тонких лежащих березовых бревен. Под стеной из лежащих бревен может подразумеваться стена заплотного типа, городни или тарасы. Убинский пас, вероятнее всего, имел стену в виде заплота, так как в противном случае автор путевого дневника, который достаточно подробно описал архитектуру острога и строения на его территории, должен был бы упомянуть о помещениях в городнях или тарасах. Кроме этого, наличие городней и тарасов существенно уменьшило бы и без того недостаточное внутреннее пространство форпоста. Бревна, из которых была выстроена стена, имели диаметр менее 15–20 см (средний размер бревен, из которых возводились острожные стены различных конструкций).

Форпост имел четырехугольную форму. Протяженность западной и восточной стен составляла около 46 м, северной и южной — около 34 м. В северной и южной стороне были устроены ворота, которые, как и стены, по своей конструкции не представляли серьезного оборонительного сооружения. Между северными воротами и северо-восточным углом паса в стене располагалась ветхая башня, первый этаж которой использовался в качестве хозяйственного помещения. С северной и западной стороны пас был

окрыт ветхими рогатками, которые не образовывали сплошной линии обороны (ил. 2). Расположение рогаток свидетельствует в пользу того, что пас располагался в юго-восточной части возвышенности. В таком случае южная и восточная стены были защищены естественными водными преградами (ил. 1).

На территории внутреннего двора форпоста беспорядочно размещались семь ветхих казарм, которые занимали все внутреннее пространство. Это означает, что стены казарм не являлись одновременно стенами форпоста. Гарнизон паса состоял из 50 человек. Согласно нашим расчетам, проведенным для Убинского форпоста, на одного казака приходилось 10 кв. м площади казарм [Горохов, 2019b]. Поэтому общую площадь казарм мы приняли равной примерно 500 кв. м. Следовательно, одна казарма имела размеры 8 х 9 м или 72 кв. м. Возможно, протяженность стен казарм имела иные соотношения. Именно такая площадь строений на территории внутреннего двора паса позволяет полностью его заполнить с учетом хаотического расположения строений, как это указано в источнике.

С внешней стороны, между южными воротами и юго-восточным углом паса размещались часовня, выстроенная казаками по собственному почину, частный амбар и баня (ил. 2).

Чрезвычайная ветхость и конструктивная несообразность паса, возможно, вызвана тем, что он был восстановлен после пожара собственными силами «на скорую руку» в условиях отсутствия опасности нападения противника, а также низкими деловыми качествами березы как строительного материала.

Результаты исследования, представленные в настоящей статье, позволили существенно уточнить месторасположение Усть-Тартасского паса. Более точная его локализация возможна только археологическими методами. Данные о конструкции и планировке форпоста являются достаточными для точной интерпретации архитектурных остатков, которые могут быть обнаружены при проведении археологических раскопок. Рассмотренные картографические материалы позволили выдвинуть гипотезу о переносе Усть-Тартасского форпоста на левый берег р. Омь напротив впадения р. Тартас в 1770-х гг.

Список литературы

1. Бородовский А.П., Горохов С.В. Умревинский острог. Археологические исследования 2002–2009 гг. — Новосибирск: ИАЭТ СО РАН, 2009. — 244 с.
2. Горохов С.В. Путевой дневник С.Л. Владиславича-Рагузинского как источник по локализации на местности Усть-Тартасского форпоста // Проблемы археологии, этнографии и антропологии Сибири и сопредельных территорий. — Новосибирск: ИАЭТ СО РАН, 2017. — С. 303–306.
3. Горохов С.В. Сведения из путевого дневника И.Г. Гмелина о планиграфии Чаусского острога // Баландинские чтения: сборник статей научных чтений памяти С.Н. Баландина. — Т. XIII. — Новосибирск: Новосиб. гос. ун-т архитектуры, дизайна и искусств, 2018. — С. 132–136.
4. Горохов С.В. Угуйский волок в первой половине XVIII в. // Вестник Омского университета. Серия «Исторические науки». — 2019а. (в печати)
5. Горохов С.В. Убинский пас: месторасположе-

ние и планиграфия // Гуманитарные науки в Сибири. — 2019b. (в печати)

6. Горохов С.В. Умревинский острог как археологический источник. Автореф. дисс. ... канд. ист. наук. — Новосибирск: [Б. и.], 2011. — 26 с.

7. Горохов С.В., Бородовский А.П. Локализация Абаханского зимовья и Уеньского городища по данным из путевого дневника И. Г. Гмелина // Вестник Новосибирского государственного университета. Серия: История. Филология. — 2018. — Т. 17. — №5. — С. 37–49.

8. Колонцов С.В., Воробьев А.А. Материалы Усть-Тартасского форпоста // Вестник археологии, антропологии и этнографии. — 2001. — Т. 3. — №3. — С. 154–158.

9. Ласковский Ф. Карты, планы и чертежи к I части материяловъ для исторіи инженернаго искусства въ Россіи. — СПб.: в типографии Императорской Академии Наук, 1858. — 29 с.

10. Новиков А.Н. Гончарное производство Усть-Тартасского форпоста // Древняя керамика Сибири: типология, технология, семантика. — Новосибирск: Наука. Сиб. отд-ние, 1990. — С. 175–181.

11. Новое в археологии Старой Ладogi: материалы и исследования. — СПб.: Невская Книжная Типография, 2018. — 536 с.

12. Русско-китайские отношения в XVIII веке. Материалы и документы. — Т. 2 (1725–1727). — М.: Главная редакция восточной литературы, 1990. — 668 с.

13. Троицкая Т.Н., Молодин В.И., Соболев В.И. Археологическая карта Новосибирской области. — Новосибирск: Наука, 1980. — 184 с.

14. Gmelin J.G. Reise durch Sibirien, von dem Jahr 1740 bis 1743. — Göttingen: verlegt Abram Vandenhoecks seel. Wittwe, 1752. — 700 с.

References

1. Borodovskii A.P., Gorokhov S.V. Umrevinskii ostrog. Arkheologicheskie issledovaniya 2002–2009 gg. Novosibirsk: IAET SB RAS Publ., 2009, 244 p. (in Russ.)
2. Gmelin J.G. Reise durch Sibirien, von dem Jahr 1740 bis 1743. Göttingen: verlegt Abram Vandenhoecks seel. Wittwe, 1752. 700 s.
3. Gorokhov S.V. Putevoi dnevnik S.L. Vladislavicha-Raguzinskogo kak istochnik po lokalizatsii na mestnosti Ust'-Tartasskogo forposta. In Problems of Archaeology, Ethnography, Anthropology of Siberia and Neighboring Territories. Novosibirsk: IAET SB RAS Publ., 2017. pp. 303–306. (in Russ.)
4. Gorokhov S.V. Svedeniya iz putevogo dnevnika I.G. Gmelina o planigrafii Chauskogo ostroga. In Balandinskie chteniya: sbornik statej nauchnyh chtenij pamjati S.N. Balandina. Novosibirsk: Novosib. gos. un-t arkhitektury, dizaina i iskusstv, 2018, Vol. XIII, pp. 132–136. (in Russ.)
5. Gorokhov S.V. Uguiskii volok v pervoi polovine XVIII v. Vestnik Omskogo universiteta. Seriya «Istoricheskie nauki», 2019a. (in print) (in Russ.)
6. Gorokhov S.V. Ubinskii pas: mestoraspolozhenie i plagigrafiya. Gumanitarnye nauki v Sibiri, 2019b. (in print) (in Russ.)
7. Gorokhov S.V. Umrevinskii ostrog kak arkheologicheskii istochnik: cand. sc. (history) dissertation abstract. Novosibirsk, 2011, 26 p. (in Russ.)

8. Gorokhov S.V., Borodovskii A.P. Lokalizatsiya Abakhanskogo zimov'ya i Uen'skogo gorodishcha po dannym iz putevogo dnevnika I. G. Gmelina. Vestnik Novosibirskogo gosudarstvennogo universiteta. Seriya: Istoriya, Filologiya, 2018, Vol. 17, No 5, pp. 37–49. (in Russ.)

9. Kolontsov S.V., Vorob'ev A.A. Materialy Ust'-Tartasskogo forposta. Vestnik arkheologii, antropologii i etnografii, 2001, Vol. 3, No 3, pp. 154–158. (in Russ.)

10. Laskovskii F. Karty, plany i chertezhi k «I chasti materialov» dlya istorii inzhenernago iskusstva v» Rossii. St. Perersburg: v tipografii Imperatorskoj Akademii Nauk, 1858, 29 p. (in Russ.)

11. Novikov A.N. Goncharnoe proizvodstvo Ust'-Tarskogo forposta. In Drevnyaya keramika Sibiri: tipologiya, tekhnologiya, semantika. Novosibirsk: Nauka, Sib. otd-nie, 1990, pp. 175–181. (in Russ.)

12. Novoe v arkheologii Staroi Ladogi: materialy i issledovaniya. St. Perersburg: Nevskaya Knizhnaya Tipografiya, 2018, 536 p. (in Russ.)

13. Russko-kitaiskie otnosheniya v XVIII veke. Materialy i dokumenty. Vol. 2 (1725–1727). Moscow: Glavnaya redaktsiya vostochnoi literatury, 1990, 668 p. (in Russ.)

14. Troitskaya T.N., Molodin V.I., Sobolev V.I. Arkheologicheskaya karta Novosibirskoi oblasti. Novosibirsk: Nauka, 1980, 184 p. (in Russ.)

Список источников

1. РГИА. Ф. 1399. Оп. 1. Д. 224. Л. 1 // Генеральная карта ведения Канцелярии Колывановоскресенского горного начальства, заводов и приписным к оным селениям; с показанием около оною и во внутренности, ведения губернского и линейного жительство. Сочинена 1777 года.

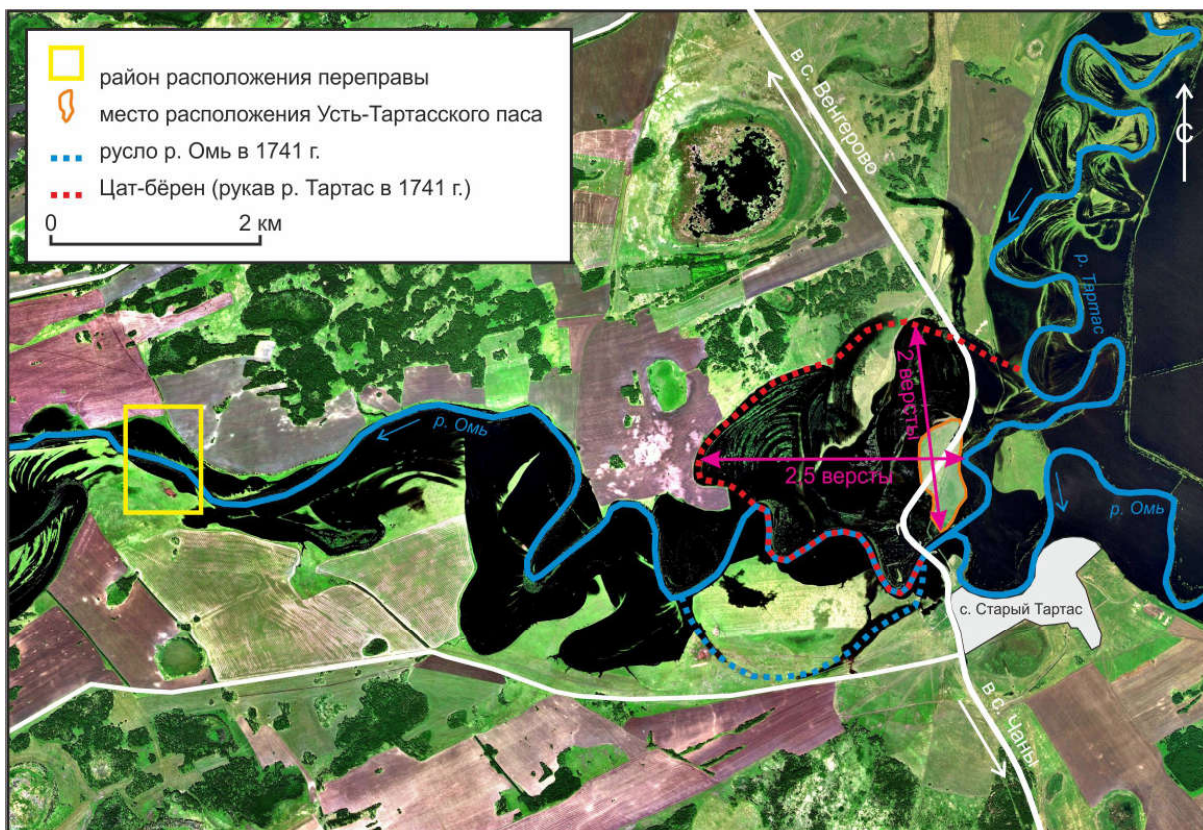
2. РГИА. Ф. 485. Оп. 5. Д. 480. Л. 1 // Карта Колывано-воскресенским Заводам и Рудникам, лежащим в Колыванском Наместничестве, сочиненная из разных специальных карт по учиненным с заводской стороны описаниям по 1794 год.

3. РГИА. Ф. 485. Оп. 5. Д. 478. Л. 1 // Карта находящегося в ведении Канцелярии Колывано-воскресенского горного начальства крестьянских жилищ, в каком оные расстоянии отстоят от заводов и рудника также и при каких положениях мест находятся. Сочинена 1771 года февраля 14 дня.

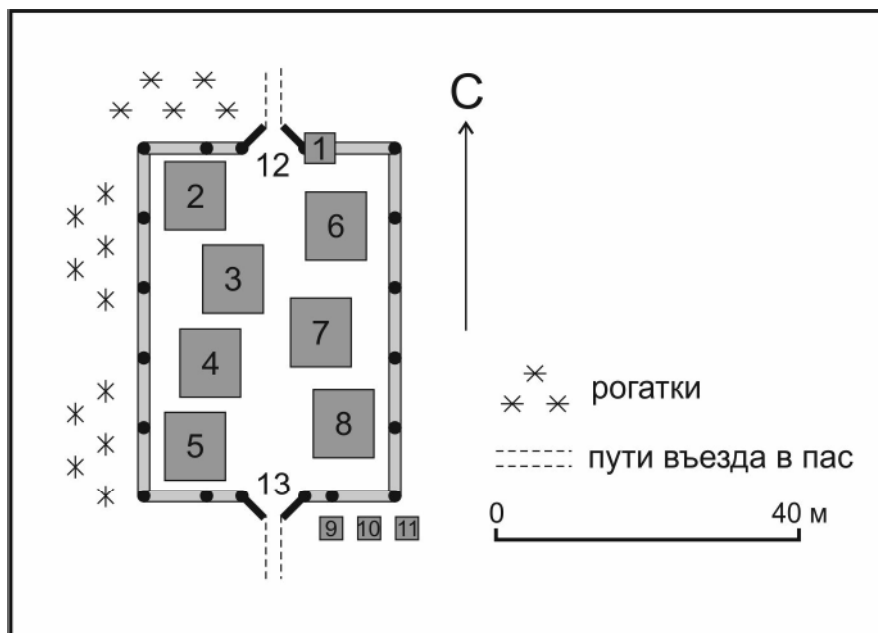
Таблица 1

Интерпретация указаний И.Г. Гмелина на месторасположение Усть-Тартасского паса

Данные из дневника И.Г. Гмелина	Интерпретация
«расположен на устье реки Тартас при впадении в Омь, на западном берегу Тартаса и севером берегу Оми»	При таких указаниях на месторасположение форпоста он мог находиться только на небольшой возвышенности размерами 370 на 1120 м, расположенной на правых берегах рек Омь и Тартас у места их слияния, которая не подвержена затоплению во время паводка и через которую в настоящее время проходит участок автомобильной дороги Чаны-Венгерovo (ил. 1).
«он большую часть времени повсюду окружен открытой водой»	
«Водоем, называемый Цат-бёрен, расположен примерно в трех верстах к западу от паса и примерно тридцать сажений в ширину»	На расстоянии в 2,5 версты к западу от предполагаемой площадки паса находился один из рукавов р. Тартас, ширина которого в настоящее время 25–55 сажений.
«Он (Цат-бёрен — Авт.) имеет значительный сток в Тартас как со своего южного, так и северного конца»	В настоящее время Цат-бёрен (бывший рукав р. Тартас) не связан с р. Тартас в своей северной части, однако в середине XVIII вв. он мог соединяться с р. Тартас через старичные протоки, сохранившиеся до нашего времени, как это показано на иллюстрации 1. Современная гидрологическая ситуация в районе Усть-Тартасского форпоста исключает возможность соединения Цат-бёрен с р. Тартас своим южным концом. Однако, вероятно, что русло р. Омь западнее слияния с р. Тартас имело иную конфигурацию и пролегалo через современную пересохшую старицу. В этом случае южный конец рукава Цат-бёрен подходил очень близко к слиянию рек Омь и Тартас, но соединялся все же с р. Омь. Это противоречие может быть легко объяснено тем, что на протяжении всего теплого времени года берега рек Омь и Тартас в месте их слияния были затоплены водой на сотни и тысячи метров от русел рек, поэтому не представлялось возможным наблюдать, каким образом происходит соединение трех водных объектов, сошедшихся в одном месте — рукава Цат-бёрен, р. Омь и р. Тартас (ил. 1).
«тот (южный конец Цат-бёрен — Авт.) вплотную ниже паса, а этот (северный конец Цат-бёрен — Авт.) примерно в нескольких верстах выше паса»	То, что Цат-бёрен протекает вплотную ниже паса можно понимать только как ниже по течению р. Тартас. Это свидетельствует о том, что Усть-Тартасский пас располагался в южной части возвышенности, о которой речь шла выше. При таком расположении форпоста на возвышенности, северный конец рукава Цат-бёрен будет располагаться в двух верстах севернее паса и выше по течению р. Тартас (ил. 1).



Ил. 1. Месторасположение Усть-Тартасского форпоста



Ил. 2. Планиграфия Усть-Тартасского форпоста. 1 — башня; 2–8 — казармы; 9 — часовня; 10 — амбар; 11 — баня; 12, 13 — ворота (графическая реконструкция автора)